



PLAN STRATÉGIQUE GENRE 2026–2028

PLAN STRATÉGIQUE GENRE 2026–2028 – YOUTH AWAKE

REMERCIEMENTS

SIGLES ET ACRONYMES

RÉSUMÉ EXÉCUTIF

I. INTRODUCTION

II. CONTEXTE NATIONAL ET LOCAL

III. APPROCHE MÉTHODOLOGIQUE ET PARTICIPATIVE

IV. CADRE RÉFÉRENTIEL ET ALIGNEMENT STRATÉGIQUE

V. ANALYSE INTERNE DE YOUTH AWAKE

VI. ANALYSE EXTERNE

VII. ANALYSE GENRE

VIII. ANALYSE SWOT GENREE

IX. PILIERS STRATÉGIQUES ET OBJECTIFS

X. APPROCHES TRANSVERSALES DU PLAN STRATÉGIQUE

XI. STRATÉGIE DE MISE EN OEUVRE

XII. DISPOSITIF DE SUIVI-ÉVALUATION, APPRENTISSAGE ET

XIII. ANALYSE DES RISQUES ET MESURES D'ATTÉNUATION

XIV. STRATÉGIE DE DURABILITÉ ET DE MISE À L'ÉCHELLE

XV. PLAN DE TRAVAIL ET BUDGET ANNUEL (PTBA)

XVI. CADRE LOGIQUE GLOBAL DU PLAN STRATÉGIQUE GENRE

XVII. CONCLUSION GÉNÉRALE

PLAN STRATÉGIQUE GENRE 2026–2028 – YOUTH AWAKE-----

REMERCIEMENTS

SIGLES ET ACRONYMES

RÉSUMÉ EXÉCUTIF

I. INTRODUCTION

- 1.1. Contexte et justification du Plan stratégique
- 1.2. Alignement avec les priorités nationales et internationales
- 1.3. Démarche d'élaboration du Plan
- 1.4. Structure et portée du Plan

II. CONTEXTE NATIONAL ET LOCAL

- 2.1. Cadre institutionnel et juridique
- 2.2. Données statistiques clés
- 2.3. Enjeux sécuritaires, climatiques et sociaux
- 2.4. Décentralisation et gouvernance locale
- 2.5. Vulnérabilités GENREES des femmes et des jeunes

III. APPROCHE MÉTHODOLOGIQUE ET PARTICIPATIVE

- 3.1. Analyse documentaire et capitalisation des acquis
- 3.2. Diagnostic stratégique participatif
- 3.3. Analyse sensible au genre
- 3.4. Ateliers internes de réflexion stratégique
- 3.5. Validation, alignement et appropriation

IV. CADRE RÉFÉRENTIEL ET ALIGNEMENT STRATÉGIQUE

- 4.1. Alignement avec l'Agenda 2030 et les ODD
- 4.2. Alignement avec les politiques nationales et sectorielles
- 4.3. Alignement environnemental, climatique et biodiversité
- 4.4. Alignement jeunesse, genre, paix et protection
- 4.5. Cohérence avec les priorités nationales 2025

V. ANALYSE INTERNE DE YOUTH AWAKE

- 5.1. Forces
- 5.2. Faiblesses et défis
- 5.3. Capacités organisationnelles et intégration du genre

VI. ANALYSE EXTERNE

- 6.1. Contexte sociopolitique et institutionnel
- 6.2. Contexte sécuritaire
- 6.3. Environnement et changements climatiques
- 6.4. Gouvernance locale et cohésion sociale
- 6.5. Violences basées sur le genre et conflits communautaires

VII. ANALYSE GENRE

- 7.1. Principaux constats issus des données et du terrain
- 7.2. Inégalités de genre et facteurs structurels
- 7.3. Masculinités, rôles sociaux et contrôle des ressources

7.4. Implications stratégiques pour le Plan

VIII. ANALYSE SWOT GENREE

- 8.1. Forces et faiblesses
- 8.2. Opportunités et menaces
- 8.3. Implications stratégiques

IX. PILIERS STRATÉGIQUES ET OBJECTIFS

- 9.1. Pilier 1 : Paix, Cohésion Sociale & Prévention de l'Extrémisme Violent
- 9.2. Pilier 2 : Environnement, Climat, Santé Environnementale & Résilience Communautaire
- 9.3. Pilier 3 : Gouvernance Locale & Citoyenneté Active
- 9.4. Pilier 4 : Protection, Genre & Lutte contre les Violences Basées sur le Genre
- 9.5. Pilier 5 : Éducation, Jeunesse & Innovation Sociale

X. APPROCHES TRANSVERSALES DU PLAN STRATÉGIQUE

- 10.1. Approche genre transformatrice
- 10.2. Approche Do No Harm
- 10.3. Approche fondée sur les droits humains
- 10.4. Approche participative et communautaire
- 10.5. Approche sensible au conflit et au climat

XI. STRATÉGIE DE MISE EN ŒUVRE

- 11.1. Modalités opérationnelles
- 11.2. Partenariats institutionnels, techniques et communautaires
- 11.3. Approche territoriale et transfrontalière

XII. DISPOSITIF DE SUIVI-ÉVALUATION, APPRENTISSAGE ET REDEVABILITÉ (MEAL)

- 12.1. Objectifs du dispositif MEAL
- 12.2. Cadre de suivi-évaluation
- 12.3. Mécanismes d'apprentissage et de capitalisation
- 12.4. Redevabilité envers les communautés
- 12.5. Organisation et responsabilités
- 12.6. Contribution du MEAL à la durabilité

XIII. ANALYSE DES RISQUES ET MESURES D'ATTÉNUATION

XIV. STRATÉGIE DE DURABILITÉ ET DE MISE À L'ÉCHELLE

- 14.1. Approche de durabilité
- 14.2. Stratégie de mise à l'échelle

XV. PLAN DE TRAVAIL ET BUDGET ANNUEL (PTBA)

- 15.1. Logique et articulation des PTBA
- 15.2. Budget triennal par action
- 15.3. PTBA 2026 – Budget GENRE par action
- 15.4. PTBA 2027 – Budget GENRE par action
- 15.5. PTBA 2028 – Budget GENRE par action

XVI. CADRE LOGIQUE GLOBAL DU PLAN STRATÉGIQUE GENRE

XVII. CONCLUSION GÉNÉRALE

REMERCIEMENTS

YOUTH AWAKE exprime sa profonde gratitude à l'ensemble des acteurs et partenaires qui ont contribué à l'élaboration du Plan Stratégique GENRE 2026–2028. Ce document est le fruit d'un processus participatif et inclusif, fondé sur le dialogue, l'écoute des communautés et l'engagement collectif en faveur d'un développement durable, équitable et sensible au genre.

Nos sincères remerciements vont en premier lieu aux communautés locales, en particulier aux femmes, aux jeunes et aux leaders communautaires, pour leur participation active aux diagnostics, consultations et ateliers de réflexion. Leurs analyses, expériences et aspirations ont permis d'ancrer ce Plan stratégique dans les réalités du terrain et les priorités locales.

YOUTH AWAKE adresse également sa reconnaissance aux autorités locales et communales, aux services techniques déconcentrés de l'État, ainsi qu'aux Comités Villageois et Cantonaux de Développement (CVD/CCD), pour leur disponibilité, leur accompagnement et leur contribution à la définition des orientations stratégiques, notamment en matière de gouvernance locale, de paix, de cohésion sociale et de résilience climatique.

Nous remercions chaleureusement nos partenaires techniques et financiers, nationaux et internationaux, pour leur confiance, leur appui constant et leur engagement aux côtés de YOUTH AWAKE. Leur soutien a été déterminant dans la structuration d'une vision stratégique ambitieuse, alignée sur les cadres nationaux et internationaux, et intégrant pleinement l'égalité de genre, la protection des droits humains et la participation citoyenne.

Nos remerciements s'adressent également aux organisations de la société civile, réseaux communautaires, organisations de femmes et de jeunes, dont les contributions ont enrichi la réflexion stratégique et renforcé la cohérence des actions proposées.

Enfin, YOUTH AWAKE salue l'engagement et le professionnalisme de son équipe, de ses bénévoles et de ses membres, dont le dévouement, l'expertise et l'esprit d'innovation ont permis la conduite efficace du processus d'élaboration de ce Plan stratégique.

À travers ce Plan Stratégique GENRE 2026–2028, YOUTH AWAKE réaffirme son engagement à travailler avec l'ensemble des parties prenantes pour bâtir des communautés pacifiques, inclusives, résilientes et équitables, où les femmes et les jeunes jouent pleinement leur rôle dans la construction d'un avenir durable.

SIGLES ET ACRONYMES

Acronyme	Signification
AGR	Activités Génératrices de Revenus
ANPE	Agence Nationale Pour l'Emploi
CCD	Comité Cantonal de Développement
CVD	Comité Villageois de Développement
EV	Extrémisme Violent
FAIEJ	Fonds d'Appui aux Initiatives Économiques des Jeunes
F/H	Femmes / Hommes
GENRE	Sensible au Genre
ICPGDRN	Initiative de Consolidation de la Paix par la Gestion Durable des Ressources Naturelles
MEAL	Suivi, Évaluation, Apprentissage et Redevabilité (Monitoring, Evaluation, Accountability and Learning)
ODD	Objectifs de Développement Durable
ONG	Organisation Non Gouvernementale
OSC	Organisation de la Société Civile
PAL	Plan d'Action Local
PTBA	Plan de Travail et Budget Annuel
PVH	Personnes Vivant avec un Handicap
SSR	Santé Sexuelle et Reproductive
ToC	Théorie du Changement
VBG	Violences Basées sur le Genre
Y. A	YOUTH AWAKE

RÉSUMÉ EXÉCUTIF

Le Plan Stratégique GENRE 2026–2028 de YOUTH AWAKE constitue le cadre de référence qui orientera l'action de l'organisation sur une période de trois ans. Il s'inscrit dans un contexte national et régional marqué par des défis multidimensionnels liés à la paix et à la sécurité, aux changements climatiques, à la gouvernance locale, aux violences basées sur le genre (VBG), à l'emploi des jeunes et à la résilience des communautés, en particulier dans les zones vulnérables et frontalières du Togo.

Les données issues des études nationales, notamment du Recensement Général de la Population et de l'Habitat (RGPH-5 – INSEED) et des enquêtes MICS, montrent que les femmes représentent environ 51 % de la population togolaise, tandis que les jeunes de moins de 35 ans constituent plus de 60 % de la population. Malgré ce poids démographique, les femmes et les jeunes demeurent sous-représentés dans les instances de gouvernance locale, avec une participation inférieure à 20 %, et fortement exposés à la précarité économique, au chômage, aux effets du changement climatique et aux violences basées sur le genre. Environ 30 % des femmes âgées de 15 à 49 ans déclarent avoir subi au moins une forme de violence au cours de leur vie. Ces constats statistiques mettent en évidence des inégalités structurelles persistantes et justifient la nécessité d'une action stratégique ciblée.

Face à ces enjeux, YOUTH AWAKE fait le choix d'une approche intégrée, participative et transformatrice du genre, plaçant les femmes, les jeunes et les groupes vulnérables au cœur des solutions. Le Plan est aligné sur les priorités nationales, notamment le Discours sur l'État de la Nation 2025 « Protéger – Rassembler – Transformer », la Politique Nationale d'Égalité et d'Équité de Genre, les stratégies de décentralisation, de cohésion sociale et de lutte contre l'extrémisme violent, ainsi que sur les cadres internationaux tels que l'Agenda 2030 (ODD), les Résolutions 1325 et 2250 des Nations Unies et les principes du Do No Harm.

Le processus d'élaboration du Plan Stratégique GENRE 2026–2028 s'est appuyé sur un diagnostic stratégique participatif, intégrant l'analyse des données statistiques nationales et locales, des Plans d'Action Locaux (PAL), des consultations communautaires, des ateliers internes et une analyse approfondie des dynamiques de genre. Cette démarche a permis d'identifier les causes structurelles des vulnérabilités, les écarts entre la représentativité démographique et la participation réelle des femmes et des jeunes, ainsi que les leviers de transformation durable au niveau local.

La vision de YOUTH AWAKE à l'horizon 2028 est celle de communautés pacifiques, inclusives, résilientes et équitables, où les femmes et les jeunes exercent un leadership partagé, participent pleinement à la gouvernance locale, protègent leur environnement et contribuent activement au développement durable. Pour concrétiser cette vision, le Plan s'articule autour de cinq piliers stratégiques complémentaires.

Le Pilier 1 – Paix, Cohésion Sociale et Prévention de l'Extrémisme Violent vise à renforcer les capacités communautaires, promouvoir le leadership féminin et juvénile, mettre en place des mécanismes inclusifs d'alerte précoce et consolider la paix, notamment à travers la gestion durable des ressources naturelles.

Le Pilier 2 – Environnement, Climat et Résilience Communautaire met l'accent sur l'adaptation climatique inclusive, la restauration des écosystèmes et le développement d'activités génératrices de revenus climato-résilientes, incluant l'initiative régionale BlueGreen Corridors pour la pêche durable et la résilience côtière dans le Golfe de Guinée. Le Pilier 3 – Gouvernance Locale et Citoyenneté Active vise à renforcer les Bureaux du Citoyen, promouvoir la transparence et la redevabilité, lutter contre les crimes transnationaux par des approches participatives et accroître le leadership féminin dans la gouvernance locale.

Le Pilier 4 – Protection, Genre et Lutte contre les Violences Basées sur le Genre ambitionne de prévenir les VBG à travers des approches innovantes, renforcer les mécanismes d'accompagnement et de référencement des survivantes, promouvoir les masculinités positives et soutenir l'autonomisation économique et psychosociale des femmes et des filles survivantes. Enfin, le Pilier 5 – Éducation, Jeunesse et Innovation Sociale vise à renforcer l'éducation civique et le numérique responsable, promouvoir l'entrepreneuriat vert et numérique des jeunes et favoriser une insertion socioprofessionnelle inclusive, en particulier pour les jeunes femmes.

L'ensemble du Plan est assorti de résultats attendus clairement définis, d'indicateurs SMART et sensibles au genre, ainsi que de cibles annuelles pour 2026, 2027 et 2028, permettant un suivi rigoureux des progrès réalisés. Un dispositif de suivi-évaluation, apprentissage et redevabilité (MEAL) sensible au genre est prévu afin de garantir la transparence, la redevabilité et l'amélioration continue des interventions.

À l'horizon 2028, le Plan Stratégique GENRE de YOUTH AWAKE ambitionne de contribuer à la réduction durable des conflits et des violences basées sur le genre, à l'amélioration de la gouvernance locale, au renforcement de la résilience climatique des communautés et à l'autonomisation économique et sociale des femmes et des jeunes. À travers ce Plan, YOUTH AWAKE réaffirme son engagement à travailler en partenariat avec les communautés, les communes, l'État et les partenaires techniques et financiers pour bâtir un Togo plus pacifique, inclusif et résilient

Tableau des piliers stratégiques

Pilier stratégique	Intitulé du pilier	Objectif stratégique du pilier	Axes d'intervention prioritaires
Pilier 1	Paix, Cohésion Sociale et Prévention de l'Extrémisme Violent	Renforcer la paix durable et la cohésion sociale à travers le leadership inclusif des femmes et des jeunes et la prévention communautaire des conflits et de l'extrémisme violent.	Leadership féminin et juvénile pour la paix Mécanismes communautaires inclusifs d'alerte précoce Prévention des conflits liés aux ressources naturelles Dialogue communautaire et cohésion sociale
Pilier 2	Environnement, Climat et Résilience Communautaire	Accroître la résilience climatique des communautés, en particulier des femmes et des jeunes, par l'adaptation climatique inclusive et la restauration des écosystèmes.	Adaptation climatique sensible au genre Restauration des écosystèmes terrestres et côtiers Activités génératrices de revenus climato-résilientes Initiative régionale BlueGreen Corridors

Pilier 3	Gouvernance Locale et Citoyenneté Active	Promouvoir une gouvernance locale inclusive, transparente et participative, avec une représentation accrue des femmes et des jeunes dans les instances décisionnelles.	Renforcement des Bureaux du Citoyen Participation citoyenne et redevabilité locale Leadership féminin dans la gouvernance locale Lutte participative contre les crimes transnationaux
Pilier 4	Protection, Genre et Lutte contre les Violences Basées sur le Genre (VBG)	Prévenir et réduire durablement les violences basées sur le genre tout en renforçant la protection, l'autonomisation et la résilience des survivantes.	Prévention des VBG par des approches innovantes Référencement et accompagnement des survivantes Promotion des masculinités positives Autonomisation économique et psychosociale
Pilier 5	Éducation, Jeunesse et Innovation Sociale	Favoriser l'autonomisation des jeunes, en particulier des jeunes femmes, à travers l'éducation civique, le numérique responsable et l'innovation sociale.	Éducation civique et citoyenneté active Numérique responsable et inclusion digitale Entrepreneuriat vert et numérique Insertion socioprofessionnelle inclusive

I. INTRODUCTION

Le Plan Stratégique GENRE 2026–2028 de YOUTH AWAKE constitue le cadre de référence qui orientera l'action de l'organisation au cours des trois prochaines années. Il traduit sa vision et son engagement en faveur de la paix et de la cohésion sociale, de l'égalité de genre, de la gouvernance locale inclusive, de la résilience climatique et de l'autonomisation des femmes et des jeunes au Togo.

Dans un contexte marqué par des défis sécuritaires, climatiques, sociaux et économiques persistants, ainsi que par des inégalités de genre et une participation encore limitée des jeunes aux processus de décision, YOUTH AWAKE a choisi de se doter d'un plan stratégique renouvelé afin d'adapter ses interventions aux réalités territoriales et d'en renforcer l'impact et la durabilité.

Le Plan s'inscrit dans les priorités nationales, notamment celles du Discours sur l'État de la Nation 2025 : « Protéger – Rassembler – Transformer », et s'aligne sur les politiques publiques du Togo en matière de décentralisation, de cohésion sociale, d'égalité de genre, de prévention de l'extrémisme violent et de lutte contre les violences basées sur le genre. Il est également cohérent avec les engagements internationaux, en particulier l'Agenda 2030, les Objectifs de Développement Durable (ODD) et les Résolutions 1325 et 2250 du Conseil de sécurité des Nations Unies.

L'élaboration du Plan Stratégique GENRE 2026–2028 a reposé sur une démarche participative et sensible au genre, combinant un diagnostic stratégique, l'analyse des Plans d'Action Locaux, des consultations communautaires et des ateliers internes. Cette approche a permis d'identifier les principaux défis et de définir des axes stratégiques pertinents pour une transformation durable.

Structuré autour de cinq piliers stratégiques complémentaires, le Plan positionne les femmes, les jeunes et les groupes vulnérables comme des acteurs clés du changement. Il constitue

une feuille de route visant à renforcer la cohérence, l'efficacité et l'impact des interventions de YOUTH AWAKE, dans une logique analytique rigoureuse fondée sur le contexte national et local et sur une analyse genre approfondie, au service d'un développement durable et inclusif.

Mandat, missions et valeurs

➤ Mandat

YOUTH AWAKE est une organisation de la société civile togolaise dont le mandat est de contribuer à la construction de communautés pacifiques, inclusives et résilientes, en plaçant les femmes, les jeunes et les groupes vulnérables au cœur des dynamiques de développement local.

L'organisation agit à l'interface entre les communautés, les collectivités territoriales, les services de l'État et les partenaires techniques et financiers afin de promouvoir la paix, la cohésion sociale, l'égalité de genre, la gouvernance locale participative, la protection de l'environnement et l'autonomisation socioéconomique.

Dans le cadre de ce mandat, YOUTH AWAKE intervient prioritairement dans les zones rurales, périurbaines et frontalières confrontées à des vulnérabilités multiples, notamment les risques sécuritaires, les impacts du changement climatique, les violences basées sur le genre, la marginalisation des jeunes et la faiblesse des mécanismes de participation citoyenne.

➤ Mission

La mission de YOUTH AWAKE, telle que réaffirmée dans le Plan Stratégique GENRE 2026–2028, est de :

Promouvoir la paix durable, l'égalité de genre, la gouvernance locale inclusive et la résilience communautaire à travers des actions de sensibilisation, de renforcement de capacités, de plaidoyer, d'innovation sociale et d'accompagnement communautaire, menées avec et pour les femmes, les jeunes et les communautés locales.

Cette mission s'exprime à travers une approche intégrée qui relie les dimensions sociales, économiques, environnementales et institutionnelles du développement, en veillant à ce que chaque intervention contribue à la réduction des inégalités et à la transformation positive des normes sociales.

➤ Valeurs

Les valeurs de YOUTH AWAKE constituent le socle éthique et opérationnel de toutes ses actions. Elles guident la conception, la mise en œuvre et l'évaluation des interventions du Plan Stratégique GENRE 2026-2028.

- Égalité et équité de genre : YOUTH AWAKE s'engage à promouvoir l'égalité des droits, des opportunités et de la participation entre les femmes et les hommes, en tenant compte des inégalités structurelles et des besoins spécifiques des groupes vulnérables.
- Paix, non-violence et cohésion sociale : L'organisation privilégie le dialogue, la médiation, la prévention des conflits et la promotion de la non-violence comme fondements d'un développement durable et inclusif.
- Participation et inclusion : YOUTH AWAKE valorise la participation active des communautés, en particulier des femmes, des jeunes et des personnes marginalisées, dans les processus de décision, de mise en œuvre et de suivi des actions.
- Respect des droits humains et de la dignité : La protection des droits humains, la dignité des personnes et la lutte contre toutes les formes de discrimination constituent des principes non négociables de l'action de l'organisation.
- Responsabilité, transparence et redevabilité : YOUTH AWAKE s'engage à une gestion rigoureuse et transparente des ressources, ainsi qu'à une redevabilité permanente envers les communautés, les partenaires et les institutions publiques.
- Innovation et apprentissage continu : L'organisation encourage l'innovation

sociale, l'expérimentation, l'utilisation responsable du numérique et la capitalisation des bonnes pratiques afin d'améliorer en permanence l'impact de ses interventions.

- Respect de l'environnement et durabilité : La protection des écosystèmes, la lutte contre le changement climatique et la promotion de solutions durables sont intégrées de manière transversale dans l'ensemble des programmes de YOUTH AWAKE.

II. CONTEXTE NATIONAL ET LOCAL

Le Plan Stratégique GENRE 2026–2028 de YOUTH AWAKE s’inscrit dans un contexte national marqué par des enjeux majeurs de paix et de sécurité, de gouvernance locale inclusive, d’égalité de genre et de résilience climatique. Les orientations nationales, notamment le Discours du Président du Conseil sur l’État de la Nation 2025 : « Protéger – Rassembler – Transformer », la Politique Nationale d’Égalité et d’Équité de Genre, les réformes de la décentralisation ainsi que les stratégies nationales de prévention des conflits et de lutte contre l’extrémisme violent, constituent le cadre structurant de ce Plan. À travers ce document, YOUTH AWAKE entend apporter une réponse territorialisée et complémentaire aux politiques publiques, en renforçant le rôle des femmes et des jeunes comme acteurs clés du développement, de la paix et de la cohésion sociale.

La période 2026–2028 est caractérisée par des avancées institutionnelles notables, mais aussi par des défis persistants. Au niveau national, le Togo poursuit ses efforts de consolidation de la stabilité, de modernisation de l’action publique et de mise en œuvre progressive de la décentralisation, offrant un environnement favorable à l’action des organisations de la société civile dans les domaines de la participation citoyenne, de l’inclusion des femmes et des jeunes et de la prévention des conflits.

Toutefois, des vulnérabilités sécuritaires subsistent, en particulier dans les zones septentrionales et frontalières exposées aux menaces liées à l’extrémisme violent et à la criminalité transnationale. Ces dynamiques fragilisent la cohésion sociale et affectent de manière différenciée les populations, notamment les femmes et les jeunes, plus exposés à la précarité économique, au chômage et aux violences basées sur le genre.

Le changement climatique constitue également un facteur structurant du contexte. La variabilité climatique, la dégradation des terres et des écosystèmes et la pression accrue sur les ressources naturelles affectent les moyens de subsistance des populations, en particulier celles dépendantes de l’agriculture, de l’élevage, de la pêche et des ressources forestières, accentuant les vulnérabilités économiques et les tensions communautaires.

Au niveau local, la décentralisation a renforcé le rôle des communes à travers les Plans de Développement Communaux (PDC) et les Plans d’Action Locaux (PAL). Néanmoins, de nombreuses collectivités font face à des capacités institutionnelles limitées, à des ressources insuffisantes et à une participation encore faible des femmes et des jeunes aux processus décisionnels et aux mécanismes de redevabilité.

Dans ce contexte, les inégalités de genre demeurent transversales, se traduisant par des discriminations persistantes, une sous-représentation des femmes dans la gouvernance locale et une prévalence élevée des violences basées sur le genre. Parallèlement, la jeunesse togolaise représente un potentiel majeur pour le développement et la paix, mais reste confrontée à des difficultés d’accès à l’éducation, à la formation et à l’emploi, en particulier en milieu rural et dans les zones vulnérables.

Face à ces enjeux, le Plan Stratégique GENRE 2026–2028 de YOUTH AWAKE se positionne comme une réponse intégrée et territorialisée visant à renforcer la résilience communautaire, promouvoir une gouvernance locale inclusive et redevable, prévenir les conflits et les violences, soutenir l’adaptation climatique et favoriser l’autonomisation durable des femmes et des jeunes, en cohérence avec les priorités nationales et les engagements internationaux du Togo.

II.1. Cadre institutionnel et juridique

Le Plan Stratégique GENRE 2026–2028 de YOUTH AWAKE s’inscrit dans un cadre institutionnel et juridique national qui promeut la paix, la gouvernance locale inclusive, l’égalité de genre et le développement durable au Togo.

Sur le plan juridique, la Constitution de la République togolaise consacre les principes d'égalité, de non-discrimination et de protection des droits humains, ainsi que le droit des citoyennes et des citoyens à participer à la gestion des affaires publiques. Le Togo est également parti à des instruments juridiques régionaux et internationaux majeurs, notamment la Convention sur l'élimination de toutes les formes de discrimination à l'égard des femmes (CEDEF/CEDAW), la Charte africaine des droits de l'homme et des peuples, ainsi que les engagements liés à l'Agenda 2030, en particulier l'ODD 5 (égalité de genre) et l'ODD 16 (paix, justice et institutions efficaces).

Sur le plan institutionnel, l'État togolais a adopté des cadres stratégiques structurants tels que la Politique Nationale d'Égalité et d'Équité de Genre (PNEEG) et des stratégies nationales de prévention des conflits, de lutte contre l'extrémisme violent et de promotion de la cohésion sociale. Par ailleurs, les réformes de décentralisation ont renforcé le rôle des collectivités territoriales à travers l'opérationnalisation des communes et l'élaboration des Plans de Développement Communaux (PDC) et des Plans d'Action Locaux (PAL), qui constituent les principaux instruments de planification du développement local.

Ce cadre institutionnel et juridique constitue une base essentielle pour l'action de YOUTH AWAKE et oriente la conception d'interventions territorialisées, sensibles au genre et alignées sur les priorités nationales, en particulier dans les zones vulnérables et frontalières.

II.2. Données statistiques clés

Les données issues des principales études nationales réalisées au Togo, notamment le Recensement Général de la Population et de l'Habitat – RGPH-5 (INSEED) et les enquêtes MICS, mettent en évidence des inégalités structurelles persistantes liées au genre, à l'âge et au territoire.

Au niveau national, selon le RGPH-5 (INSEED, 2022), les femmes représentent environ 51 % de la population, tandis que les jeunes de moins de 35 ans constituent plus de 60 % de la population totale. Sur le plan économique, plus de 80 % des femmes actives exercent dans le secteur informel (INSEED), avec un accès limité à la protection sociale, au crédit et aux ressources productives. L'accès des femmes à la terre demeure faible, avec moins de 25 % des droits fonciers formellement détenus par des femmes, en particulier en milieu rural.

En matière de gouvernance, la représentation des femmes dans les instances décisionnelles locales reste limitée, avec une proportion généralement inférieure à 20 %, malgré les cadres juridiques et politiques favorables à l'égalité de genre. Les violences basées sur le genre constituent un défi majeur : selon l'enquête MICS (2017–2018), environ 30 % des femmes âgées de 15 à 49 ans déclarent avoir subi au moins une forme de violence au cours de leur vie.

Dans les zones d'intervention de YOUTH AWAKE, principalement rurales et frontalières, les données issues des Plans de Développement Communaux (PDC) et des diagnostics locaux indiquent des niveaux de pauvreté plus élevés que la moyenne nationale, avec plus de 60 % des ménages vivant sous le seuil de pauvreté dans certaines communes. Les femmes y représentent plus de 70 % de la main-d'œuvre agricole, tout en disposant d'un accès limité aux intrants, au financement et aux marchés. La participation des femmes et des jeunes aux mécanismes locaux de gouvernance demeure faible, souvent inférieure à 30 %.

Ces données statistiques constituent la base factuelle de l'analyse genre du présent Plan stratégique et justifient la définition d'axes et d'objectifs ciblés en faveur de l'égalité de genre, de l'autonomisation des femmes et des jeunes et du renforcement de la gouvernance locale inclusive.

III. APPROCHE MÉTHODOLOGIQUE ET PARTICIPATIVE

L'élaboration du Plan Stratégique GENRE 2026–2028 de YOUTH AWAKE a reposé sur une approche méthodologique participative, inclusive et sensible au genre, visant à garantir l'appropriation du Plan par l'ensemble des parties prenantes et la pertinence des orientations stratégiques au regard des réalités locales.

3.1. Analyse documentaire et capitalisation des acquis

Une revue approfondie des documents stratégiques et opérationnels a été conduite, incluant les plans et rapports internes de YOUTH AWAKE, les Plans de Développement Communaux (PDC), les Plans d'Action Locaux (PAL), ainsi que les cadres politiques et stratégiques nationaux et internationaux pertinents. Cette analyse a permis de capitaliser les acquis, d'identifier les bonnes pratiques, les leçons apprises et les limites des interventions antérieures.

3.2. Diagnostic stratégique participatif

Un diagnostic stratégique a été mené dans les communes d'intervention de YOUTH AWAKE à travers des consultations communautaires, des focus groups et des échanges avec les autorités locales, les leaders communautaires, les organisations de femmes et de jeunes et les services techniques déconcentrés. Une attention particulière a été accordée à la participation équilibrée des femmes, des hommes et des jeunes afin de recueillir des perceptions différenciées des problématiques, besoins et priorités.

3.3. Analyse sensible au genre

Le genre a constitué un axe transversal de la méthodologie. Une analyse spécifique des inégalités de genre, des rôles sociaux, de l'accès et du contrôle des ressources et des normes sociales a été réalisée. Les données collectées ont été, autant que possible, désagrégées par sexe, âge et vulnérabilité, permettant d'identifier les impacts différenciés des crises sécuritaires, climatiques et socioéconomiques sur les femmes, les hommes et les jeunes.

3.4. Ateliers internes de réflexion stratégique

Des ateliers internes ont été organisés avec l'équipe de YOUTH AWAKE afin de partager les résultats du diagnostic, définir la vision, les piliers stratégiques, les objectifs et les résultats attendus. Ces travaux ont permis d'assurer la cohérence entre le mandat de l'organisation, ses capacités internes et les orientations stratégiques retenues.

3.5. Validation, alignement et appropriation

Les propositions issues du processus participatif ont été consolidées et alignées sur les cadres nationaux et internationaux, notamment la Politique Nationale d'Égalité et d'Équité de Genre, les stratégies de décentralisation, de cohésion sociale et de lutte contre l'extrémisme violent, ainsi que les Objectifs de Développement Durable et les Résolutions 1325 et 2250. Le Plan est conçu comme un cadre évolutif, dont la mise en œuvre sera accompagnée d'un dispositif de suivi-évaluation, apprentissage et redevabilité (MEAL) permettant d'en mesurer les progrès et, si nécessaire, d'en ajuster les orientations.

IV. CADRE RÉFÉRENTIEL ET ALIGNEMENT STRATÉGIQUE

Le Plan Stratégique GENRE 2026–2028 de YOUTH AWAKE s’inscrit dans un cadre référentiel cohérent, articulant les engagements internationaux du Togo, les politiques publiques nationales et les priorités territoriales issues des données statistiques et de l’analyse genre. Cet alignement vise à garantir la pertinence, la légitimité et l’impact durable des interventions proposées.

IV.1. Alignement avec l’Agenda 2030 et les Objectifs de Développement Durable

Le Plan contribue à la mise en œuvre de l’Agenda 2030 à travers une territorialisation des Objectifs de Développement Durable (ODD), traduisant les priorités globales en actions concrètes adaptées aux réalités locales. Il participe principalement aux ODD relatifs à l’éradication de la pauvreté, à l’égalité de genre, à l’emploi décent, à la réduction des inégalités, à l’action climatique, à la protection des écosystèmes et à la paix et la gouvernance inclusive (ODD 1, 5, 8, 10, 13, 15, 16 et 17). Cet alignement est opérationnalisé à travers des objectifs stratégiques clairs, des indicateurs SMART et GENREs et une budgétisation sensible au genre.

IV.2. Alignement avec les politiques nationales et sectorielles

Le Plan est conçu en cohérence étroite avec les politiques publiques du Togo, notamment la Politique Nationale d’Égalité et d’Équité de Genre, les réformes de la décentralisation et de la gouvernance locale, ainsi que les stratégies nationales de cohésion sociale, de prévention des conflits et de lutte contre l’extrémisme violent. Il accompagne les communes dans le renforcement de la participation citoyenne, l’intégration du genre dans la planification locale, la promotion de la redevabilité (Bureaux du Citoyen) et la mobilisation des femmes et des jeunes comme acteurs de paix et de développement.

IV.3. Alignement environnemental, climatique et biodiversité

Le Plan est aligné avec les politiques nationales environnementales et climatiques, la Stratégie et le Plan d’Action Nationaux pour la Biodiversité (SPANB), ainsi qu’avec le Cadre mondial pour la biodiversité Kunming–Montréal. Il promeut une adaptation climatique inclusive, la restauration des écosystèmes dégradés, la gestion durable des ressources naturelles et la prévention des conflits liés à leur accès, en reconnaissant le rôle central des femmes et des jeunes dans la résilience climatique et la conservation de la biodiversité, notamment dans les zones écologiquement sensibles telles que le complexe Kéran–Oti–Mandouri (CB-KOM).

IV.4. Alignement jeunesse, genre, paix et protection

Le Plan est également aligné avec les politiques nationales en faveur de la jeunesse, de l’éducation, de l’emploi et de l’innovation, ainsi qu’avec les cadres de protection sociale et de lutte contre les violences basées sur le genre (VBG). Il intègre pleinement les Résolutions 1325 (Femmes, Paix et Sécurité) et 2250 (Jeunes, Paix et Sécurité) à travers la promotion de la participation des femmes et des jeunes à la gouvernance locale, la prévention des conflits et de la radicalisation violente, la protection contre les VBG et l’autonomisation économique et psychosociale des groupes vulnérables.

IV.5. Cohérence avec les priorités nationales 2025

Enfin, le Plan constitue une traduction opérationnelle territoriale du Discours du présent de conseil sur l’État de la Nation 2025 – « Protéger, Rassembler, Transformer », en contribuant à la sécurité humaine, à la cohésion sociale et à des transformations structurelles durables fondées sur l’égalité de genre, la participation citoyenne et la résilience communautaire.

V. ANALYSE INTERNE

L'analyse interne vise à apprécier les capacités organisationnelles de YOUTH AWAKE, ses forces, ses limites et son niveau de préparation à la mise en œuvre du Plan Stratégique GENRE 2026–2028. Elle permet d'identifier les leviers internes à consolider afin de renforcer l'impact, la qualité et la durabilité des interventions.

IV.6. Forces

YOUTH AWAKE bénéficie d'une forte légitimité communautaire, acquise à travers des années d'interventions de terrain dans plusieurs communes du Togo. L'organisation dispose d'une connaissance approfondie des dynamiques locales, notamment en matière de gouvernance, de sécurité, de climat et de genre, ainsi que des réalités vécues par les femmes et les jeunes.

L'approche participative et sensible au genre constitue un atout central. YOUTH AWAKE a développé une expertise reconnue dans la prévention des violences basées sur le genre, la promotion du leadership féminin et juvénile, la cohésion sociale et la mobilisation communautaire pour la paix.

Sur le plan opérationnel, l'organisation s'appuie sur une équipe engagée et pluridisciplinaire (gestion de projets, suivi-évaluation, animation communautaire, gouvernance locale, environnement) et sur des partenariats solides avec les collectivités territoriales, les services de l'État, les OSC et les partenaires techniques et financiers.

IV.7. Faiblesses et défis

L'analyse met toutefois en évidence une forte dépendance aux financements externes, limitant parfois la prévisibilité des actions. Les capacités en mobilisation de ressources, communication stratégique et plaidoyer restent à renforcer afin d'accroître la visibilité institutionnelle et l'influence de l'organisation.

Par ailleurs, bien que le genre soit intégré dans les projets, la formalisation des outils internes (budgétisation sensible au

genre, indicateurs GENREs, capitalisation systématique des résultats) nécessite un renforcement pour une meilleure mesure de l'impact.

IV.8. Capacités organisationnelles et intégration du genre

YOUTH AWAKE dispose de mécanismes internes de gouvernance, de procédures administratives et financières et d'un dispositif de suivi-évaluation fonctionnel. La mise en œuvre du Plan GENRE 2026–2028 nécessitera néanmoins un renforcement progressif des capacités, notamment en planification stratégique, gestion axée sur les résultats, redevabilité et outils numériques.

L'intégration du genre est effective et constitue un pilier stratégique de l'organisation. Toutefois, l'analyse interne souligne la nécessité de renforcer son institutionnalisation, à travers l'adoption de politiques internes sensibles au genre, la formation continue du personnel, l'amélioration de la collecte de données désagrégées et l'intégration systématique de l'analyse genre dans la planification et le suivi.

Cette analyse interne constitue ainsi une base structurante pour définir les priorités de renforcement organisationnel et garantir une mise en œuvre efficace et crédible du Plan Stratégique GENRE 2026–2028.

VI. ANALYSE EXTERNE

L'analyse externe examine l'environnement sociopolitique, sécuritaire, environnemental et institutionnel dans lequel évolue YOUTH AWAKE, afin d'identifier les opportunités et les contraintes susceptibles d'influencer la mise en œuvre du Plan Stratégique GENRE 2026–2028. Elle s'appuie sur les tendances observées au niveau national et local, en cohérence avec les données statistiques et l'analyse genre présentées dans les sections précédentes.

VI.1. Contexte sociopolitique et institutionnel

Le Togo bénéficie d'une relative stabilité institutionnelle, soutenue par les réformes de la décentralisation et de la gouvernance locale, qui reconnaissent un rôle accru aux collectivités territoriales et à la société civile. Ce cadre offre des opportunités de collaboration pour YOUTH AWAKE, notamment dans l'accompagnement des communes, la participation citoyenne et l'intégration du genre dans les politiques locales. Toutefois, des inégalités sociales persistantes et des perceptions d'exclusion continuent de fragiliser la cohésion sociale, affectant particulièrement les femmes et les jeunes, dont la participation effective à la vie publique demeure limitée, comme l'indiquent les données nationales.

VI.2. Contexte sécuritaire

Le contexte sécuritaire régional reste marqué par des risques liés à l'extrémisme violent, aux trafics illicites et à la criminalité transnationale, en particulier dans les zones septentrionales et frontalières. Ces dynamiques renforcent la vulnérabilité des jeunes et affectent de manière différenciée les femmes, notamment à travers l'augmentation des violences basées sur le genre et la précarisation des moyens de subsistance. Ce contexte confirme la pertinence d'approches intégrées de prévention des conflits, de cohésion sociale et de promotion du leadership féminin et juvénile.

VI.3. Environnement et changements climatiques

Les effets du changement climatique constituent un facteur externe structurant. La variabilité climatique, la dégradation des écosystèmes et la pression accrue sur les ressources naturelles affectent durablement les moyens de subsistance des communautés dépendantes de l'agriculture, de l'élevage, de la pêche et des ressources forestières. Ces phénomènes accentuent les vulnérabilités sociales et économiques et peuvent générer des tensions communautaires, avec des impacts disproportionnés sur les femmes et les jeunes.

VI.4. Décentralisation, gouvernance locale et cohésion sociale

La décentralisation offre un cadre favorable à l'intégration des priorités de genre, de paix et de résilience climatique à travers les Plans de Développement Communaux (PDC) et les Plans d'Action Locaux (PAL). Néanmoins, les capacités institutionnelles limitées de certaines communes, la faiblesse des ressources financières et la participation encore insuffisante des femmes et des jeunes aux mécanismes décisionnels et de redevabilité constituent des contraintes importantes.

VI.5. Violences basées sur le genre et conflits communautaires

Les violences basées sur le genre et les conflits communautaires demeurent des défis majeurs, souvent exacerbés par les crises sécuritaires, économiques et climatiques. Les normes sociales discriminatoires, la faible dénonciation des violences et l'insuffisance de mécanismes inclusifs de dialogue et de médiation continuent de fragiliser la cohésion sociale, soulignant la nécessité d'interventions sensibles au genre et ancrées au niveau communautaire.

Dans l'ensemble, cette analyse externe met en évidence un environnement à la fois porteur d'opportunités et de risques. Elle justifie l'orientation stratégique de YOUTH AWAKE vers des interventions intégrées, territorialisées et sensibles au genre, et constitue une base complémentaire à l'analyse statistique et à l'analyse genre approfondie du Plan Stratégique GENRE 2026–2028.

VII. ANALYSE GENRE

L'analyse genre constitue le socle analytique du Plan Stratégique GENRE 2026–2028 de YOUTH AWAKE. Elle vise à identifier les inégalités structurelles entre les femmes et les hommes, les vulnérabilités différenciées selon le genre, l'âge et le territoire, ainsi que les normes sociales et rapports de pouvoir qui influencent l'accès aux ressources, la participation citoyenne et la prise de décision.

Cette analyse s'appuie sur le cadre institutionnel et juridique national et sur les données statistiques nationales et locales présentées aux sections II.1 et II.2, notamment celles issues de l'INSEED (RGPH-5), des enquêtes MICS et des diagnostics communaux. Les constats qui en découlent orientent directement la définition des axes et objectifs stratégiques du Plan.

VII.1. Principaux constats issus des données et du terrain

Les données montrent un écart significatif entre la représentativité démographique et la situation réelle des femmes et des jeunes. Bien que les femmes représentent environ 51 % de la population et les jeunes plus de 60 %, leur participation aux instances locales de décision demeure inférieure à 20 %, limitant leur influence sur les politiques publiques locales.

Sur le plan économique, les femmes sont majoritairement concentrées dans le secteur informel et faiblement rémunéré, avec un accès limité aux ressources productives, au crédit et à la terre, malgré leur rôle central dans l'agriculture et l'économie locale. Les jeunes, quant à eux, font face à des niveaux élevés de chômage et de sous-emploi, en particulier en zones rurales et frontalières, renforçant leur vulnérabilité sociale et sécuritaire.

Les enquêtes nationales indiquent par ailleurs une prévalence élevée des violences basées sur le genre, touchant environ 30 % des femmes âgées de 15 à 49 ans, situation aggravée par les crises sécuritaires, économiques et climatiques. Dans les zones d'intervention de YOUTH AWAKE, les taux élevés de pauvreté et l'exposition aux chocs climatiques et sécuritaires accentuent ces vulnérabilités.

VII.2. Inégalités de genre et facteurs structurels

Dans les zones d'intervention, les femmes et les filles continuent de faire face à des barrières structurelles persistantes, notamment :

- des normes sociales et culturelles discriminatoires ;
- une sous-représentation dans les instances de gouvernance locale ;
- une charge disproportionnée de travail domestique et de soins non rémunérés ;
- un accès limité à l'éducation, au numérique, aux services de protection et aux opportunités économiques.

Ces inégalités sont renforcées en période de crise et limitent la capacité des femmes et des filles à participer pleinement à la vie économique, sociale et politique.

VII.3. Masculinités, rôles sociaux et contrôle des ressources

L'analyse genre met également en évidence le rôle des normes de masculinité traditionnelles dans la reproduction des inégalités et des violences. Les pressions sociales exercées sur les hommes et les jeunes garçons peuvent favoriser des comportements à risque, y compris le recours à la violence ou l'adhésion à des groupes criminels ou extrémistes.

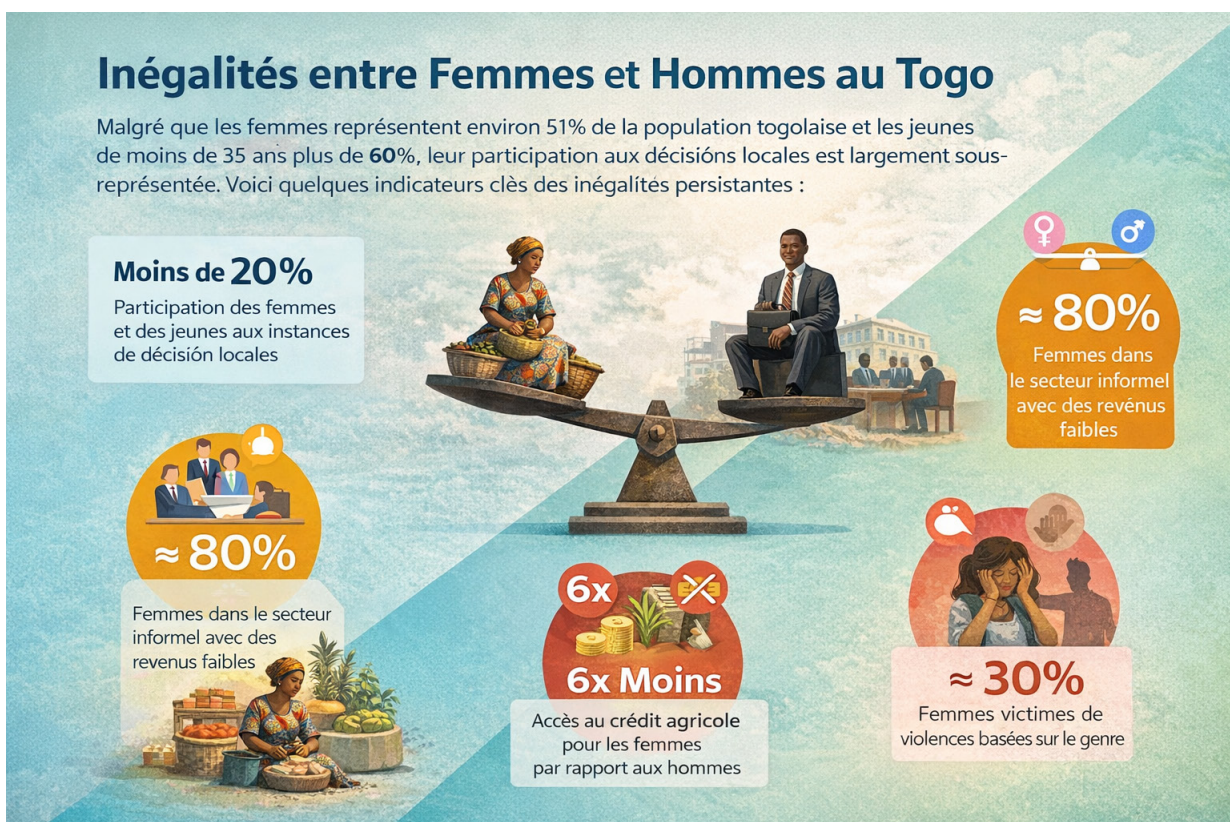
Par ailleurs, malgré leur rôle central dans la gestion des ressources naturelles et des moyens de subsistance, les femmes disposent d'un pouvoir décisionnel limité sur le contrôle des terres, des revenus et des ressources, ce qui réduit l'efficacité des initiatives de développement et de résilience.

VII.4. Implications stratégiques pour le Plan

Les constats issus de l'analyse genre justifient :

- l'intégration transversale du genre dans l'ensemble des piliers stratégiques ;
- la définition d'objectifs, de résultats et d'indicateurs GENRES ;
- le renforcement du leadership féminin et juvénile ;
- la prévention et la réponse aux violences basées sur le genre ;
- la promotion des masculinités positives comme levier de transformation sociale ;
- des stratégies ciblées d'autonomisation économique des femmes et des jeunes.

Ainsi, l'analyse genre constitue une base stratégique essentielle pour garantir que le Plan Stratégique GENRE 2026–2028 de YOUTH AWAKE contribue effectivement à la réduction durable des inégalités, à la transformation des normes sociales et à la construction de communautés plus justes, pacifiques et résilientes.



VIII. ANALYSE SWOT GENRE

L'analyse SWOT GENRE permet d'identifier les forces, faiblesses, opportunités et menaces de YOUTH AWAKE en tenant compte des enjeux liés au genre, à l'inclusion des femmes et des jeunes, ainsi qu'aux dynamiques sécuritaires, climatiques et de gouvernance locale. Elle constitue un outil d'aide à la décision stratégique pour renforcer l'impact et la durabilité des interventions.

• Tableau de l'analyse SWOT GENRE

Forces (internes)	Faiblesses (internes)
<ul style="list-style-type: none"> • Forte expérience communautaire de YOUTH AWAKE dans les domaines de la paix, du genre, de la gouvernance locale et de la résilience climatique. 	<ul style="list-style-type: none"> • Dépendance élevée aux financements extérieurs, limitant parfois la continuité des actions GENREES.
<ul style="list-style-type: none"> • Approche participative et sensible au genre déjà intégrée dans les projets. 	<ul style="list-style-type: none"> • Insuffisante formalisation de certaines politiques internes GENREES (budgétisation, suivi systématique des indicateurs GENRES).
<ul style="list-style-type: none"> • Bonne connaissance des dynamiques locales et des inégalités de genre. 	<ul style="list-style-type: none"> • Capacités encore limitées en communication stratégique et plaidoyer GENRE.
<ul style="list-style-type: none"> • Relations solides avec les communes, les communautés, les organisations de femmes et de jeunes. 	<ul style="list-style-type: none"> • Ressources humaines parfois insuffisantes face à l'ampleur des ambitions stratégiques.
<ul style="list-style-type: none"> • Engagement institutionnel fort pour l'égalité de genre et la prévention des VBG. 	<ul style="list-style-type: none"> • Capitalisation et diffusion des bonnes pratiques GENREES encore perfectibles.

Opportunités (externes)	Menaces (externes)
<ul style="list-style-type: none"> • Cadres nationaux et internationaux favorables à l'égalité de genre (Politique Genre, ODD, Résolutions 1325 & 2250). 	<ul style="list-style-type: none"> • Persistance de normes sociales et culturelles défavorables aux droits des femmes et des filles.
<ul style="list-style-type: none"> • Priorité nationale accordée à la paix, à la cohésion sociale et à la décentralisation. 	<ul style="list-style-type: none"> • Dégradation du contexte sécuritaire (extrémisme violent, criminalité transnationale).
<ul style="list-style-type: none"> • Engagements internationaux sur le climat et la biodiversité (SPANB, COP15 – Cadre Kunming-Montréal). 	<ul style="list-style-type: none"> • Impacts croissants du changement climatique accentuant les vulnérabilités GENREES.
<ul style="list-style-type: none"> • Intérêt croissant des bailleurs pour les approches GENREES, intégrées et territorialisées. 	<ul style="list-style-type: none"> • Insuffisance des ressources publiques locales pour soutenir des actions GENREES durables.
<ul style="list-style-type: none"> • Reconnaissance accrue du rôle des femmes et des jeunes comme acteurs de paix et de développement. 	<ul style="list-style-type: none"> • Risque de politisation ou de résistance communautaire face aux transformations des normes de genre.

L'analyse SWOT GENRE met en évidence que YOUTH AWAKE dispose d'atouts solides pour porter une stratégie ambitieuse en matière d'égalité de genre, de paix et de résilience communautaire. Toutefois, la réussite du Plan Stratégique GENRE 2026–2028

dépendra de la capacité de l'organisation à :

- renforcer l'institutionnalisation du genre (outils, procédures, suivi) ;
- diversifier les sources de financement ;
- investir davantage dans le plaidoyer, la communication et la capitalisation GENREE ;
- adopter systématiquement des approches sensibles aux conflits, au genre et au climat.

Sur la base de cette analyse SWOT GENREE, combinée à l'analyse genre fondée sur les données statistiques et au diagnostic stratégique participatif, YOUTH AWAKE a défini des piliers stratégiques et des objectifs opérationnels visant à répondre aux causes structurelles des inégalités de genre, à renforcer le leadership des femmes et des jeunes et à promouvoir des transformations durables au niveau communautaire.

IX. PILIERS STRATEGIQUES ET OBJECTIFS

Les piliers stratégiques du Plan Stratégique GENRE 2026–2028 de YOUTH AWAKE découlent directement des constats issus de l'analyse des données statistiques, de l'analyse genre approfondie et de l'analyse SWOT GENREE. Ils répondent aux inégalités structurelles identifiées, aux vulnérabilités spécifiques des femmes et des jeunes, ainsi qu'aux risques et opportunités liés au contexte sécuritaire, climatique et de gouvernance locale.

Structurés autour d'une approche GENREE, participative et sensible aux conflits, ces piliers visent à agir simultanément sur les causes profondes des conflits, des exclusions et des vulnérabilités, tout en renforçant le rôle des femmes et des jeunes comme acteurs de paix, de gouvernance et de développement durable.

IX.1. PILIER 1 : PAIX, COHESION SOCIALE & PRÉVENTION DE L'EXTRÉMISME VIOLENT

Les analyses et interventions de terrain menées par YOUTH AWAKE dans ses zones d'intervention montrent que les principales sources de tensions communautaires sont liées aux conflits fonciers, à l'accès et à l'exploitation des ressources naturelles (terre, eau, pâturages, forêts) ainsi qu'aux conflits entre agriculteurs et éleveurs. Ces tensions sont renforcées par la pression croissante sur les ressources, l'insécurité foncière et les effets du changement climatique.

Ces dynamiques affectent de manière différenciée les femmes, les hommes et les jeunes. Les femmes, bien que fortement impliquées dans les activités agricoles et la gestion des ressources naturelles, disposent d'un accès limité à la terre et aux mécanismes formels de résolution des conflits. Les jeunes, confrontés au chômage et à la rareté des ressources, sont plus exposés à la marginalisation, aux violences communautaires et aux risques de radicalisation.

Face à ces constats, le Pilier 1 vise à agir sur les causes structurelles des conflits à travers une approche GENREE, territorialisée et sensible aux conflits, combinant renforcement des capacités communautaires, promotion du leadership des femmes et des jeunes, mise en place de mécanismes d'alerte précoce et gestion durable et inclusive des ressources naturelles comme leviers de paix et de cohésion sociale.



IX.1.1. **OS1 : Renforcer les capacités communautaires en prévention et gestion des conflits par des approches GENREES, culturelles, sportives et artistiques**

Renforcer les capacités des communautés à prévenir, gérer et résoudre pacifiquement les conflits en mobilisant le sport, l'art et les cultures traditionnelles comme leviers de cohésion sociale, avec les femmes au centre des dynamiques de médiation et de paix.

a. **Actions stratégiques**

- Organisation de formations communautaires GENREES en prévention des conflits, médiation, non-violence et dialogue inclusif ;
- Mise en place et accompagnement de clubs de femmes pour la paix, servant d'espaces de médiation communautaire et de sensibilisation ;
- Utilisation du sport comme outil de cohésion sociale et de prévention des conflits, favorisant la participation conjointe des jeunes filles et garçons ;
- Mobilisation de l'art et des cultures traditionnelles (théâtre forum, contes, chants, danses) pour sensibiliser les populations à la paix et à la non-violence ;

b. **Résultats GENRES**

- Au moins 60 % de femmes et de jeunes parmi les personnes formées et impliquées ;
- Clubs de femmes pour la paix fonctionnels dans les communes ciblées ;
- Au moins 70 % des structures communautaires appuyées intègrent des femmes et des jeunes ;
- Réduction des conflits violents signalés et amélioration de la cohésion sociale.

IX.1.2. **OS2 : Promouvoir le leadership féminin et juvénile dans la consolidation de la paix et la cohésion sociale**

Renforcer un leadership féminin et juvénile transformateur, reconnu et influent dans les dynamiques locales de paix, en cohérence avec les Résolutions 1325 et 2250.

a. **Actions stratégiques**

- Appui aux réseaux et associations de femmes et de jeunes engagés pour la paix ;
- Promotion d'actions conjointes femmes-jeunes dans les initiatives de prévention des conflits ;
- Plaidoyer pour leur inclusion effective dans les cadres décisionnels locaux.

b. **Résultats GENRES quantifiés**

- Au moins 40 % de femmes et 40 % de jeunes occupant des rôles de leadership communautaire ;
- Augmentation mesurable de leur participation aux mécanismes locaux de paix ;
- Initiatives de paix portées par des femmes et des jeunes reconnues et soutenues.

IX.1.3. **OS3 : Mettre en place des mécanismes communautaires inclusifs d'alerte précoce et de prévention des risques**

Développer des mécanismes communautaires GENRES d'alerte précoce, permettant d'anticiper et de prévenir les risques sécuritaires et les violences.

a. **Actions stratégiques**

- Renforcement des capacités du personnel communal, des CVD, CCD, CDQ et leaders communautaires sur la détection des flux illicites et crimes transnationaux ; l'analyse communautaire des risques et la gestion des plaintes et la redevabilité citoyenne ;
- Mise en place de comités communautaires inclusifs d'alerte précoce ;

b. **Résultats GENRES**

- Mécanismes d'alerte précoce opérationnels dans les communes ciblées ;
- Au moins 50 % de femmes et de jeunes parmi les acteurs formés ;
- Amélioration du temps de détection et de réponse face aux risques émergents.

IX.1.4. **OS4 : Consolider la paix par la gestion durable et inclusive de l'environnement et des ressources naturelles**

Faire de la gestion durable et inclusive de l'environnement un levier de paix, de cohésion sociale et de résilience communautaire.

a. **Actions stratégiques**

- Activités environnementales conjointes femmes-jeunes (reboisement, restauration, protection des ressources) ;
- Dialogue communautaire autour de l'accès et de l'usage des terres, de l'eau et des pâturages ;
- Sensibilisation des élus locaux, CVD et CCD sur les enjeux fonciers et environnementaux ;
- Promotion de pratiques durables réduisant les conflits liés aux ressources.

b. **Résultats GENRES**

- Réduction des conflits environnementaux et fonciers signalés ;
- Participation d'au moins 40 % de femmes et 40 % de jeunes dans les cadres de gouvernance environnementale ;
- Amélioration de la résilience climatique communautaire.

IX.1.5. **OS5 : Renforcer le dialogue civilo-communautaire et la confiance entre citoyens et autorités locales**

Renforcer des mécanismes inclusifs et GENRES de dialogue civilo-communautaire, favorisant la confiance, la redevabilité et la prévention durable des conflits.

a. **Actions stratégiques**

- Réhabilitation, équipement et appui aux Bureaux du Citoyen ;
- Renforcement des capacités du personnel communal, des élus locaux, des CVD et CCD en communication sensible au genre et aux conflits ;
- Sensibilisation et formation sur le Livret Foncier (Décret 2024-052/PR), la médiation foncière et les droits coutumiers et modernes ;

- Appui à la mise en place et au fonctionnement des Commissions Foncières Villageoises (COFOV), avec l'art et le théâtre comme outils de sensibilisation.

b. Résultats GENRES

- Augmentation de la participation des femmes et des jeunes aux espaces de dialogue institutionnels ;
- Amélioration mesurable de la confiance entre citoyens et autorités locales ;
- Diminution des conflits fonciers traités de manière violente au niveau communautaire.

Tableau de planification – PILIER 1 : Paix, Cohésion Sociale & Prévention de l'Extrémisme Violent

OS	Actions stratégiques clés	Résultats GENRES attendus	Indicateurs clés (GENRES)	Cibles 2026	Cibles 2027	Cibles 2028
OS1 : Capacités communautaires (sport, art, culture)	<ul style="list-style-type: none"> • Formations GENREES en médiation et non-violence • Création de clubs de femmes pour la paix • Activités sportives et culturelles pour la paix • Renforcement CVD/CCD 	Les communautés disposent de mécanismes inclusifs et fonctionnels de prévention des conflits, avec les femmes comme médiatrices	<ul style="list-style-type: none"> • % Femmes et jeunes formés • Nombre de clubs de femmes fonctionnels • % Structures communautaires intégrant femmes/jeunes • Nombre de conflits violents signalés 	<ul style="list-style-type: none"> • 40 % femmes/jeunes formés • 5 clubs de femmes créés • 40 % structures inclusives 	<ul style="list-style-type: none"> • 55 % femmes/jeunes formés • 10 clubs fonctionnels • 60 % structures inclusives 	<ul style="list-style-type: none"> • ≥60 % femmes/jeunes formés • 15 clubs actifs • ≥70 % structures inclusives

OS2 : Leadership féminin & juvénile	<ul style="list-style-type: none"> • Programmes de leadership et mentorat • Appui aux réseaux femmes/jeunes • Actions conjointes femmes-jeunes 	<p>Le leadership féminin et juvénile est renforcé et reconnu dans les dynamiques de paix</p>	<ul style="list-style-type: none"> • % Femmes leaders • % Jeunes leaders • Nombre d'initiatives de paix portées par femmes/jeunes 	<ul style="list-style-type: none"> • 25 % femmes leaders • 25 % jeunes leaders • 5 initiatives soutenues 	<ul style="list-style-type: none"> • 35 % femmes leaders • 35 % jeunes leaders • 10 initiatives soutenues 	<ul style="list-style-type: none"> • ≥40 % femmes leaders • ≥40 % jeunes leaders • 15 initiatives soutenues
OS3 : Alerte précoce & prévention des risques	<ul style="list-style-type: none"> • Formation sur flux illicites et crimes transnationaux • Mise en place de comités d'alerte précoce • Gestion des plaintes citoyennes 	<p>Les communautés anticipent mieux les risques sécuritaires et les violences</p>	<ul style="list-style-type: none"> • Nombre de comités d'alerte fonctionnels • % Femmes et jeunes membres • Nombre d'alertes traitées 	<ul style="list-style-type: none"> • 4 comités fonctionnels • 40 % femmes/jeunes • Système pilote opérationnel 	<ul style="list-style-type: none"> • 8 comités fonctionnels • 45 % femmes/jeunes • Temps de réponse réduit 	<ul style="list-style-type: none"> • ≥12 comités fonctionnels • ≥50 % femmes/jeunes • Système consolidé
OS4 : Paix environnementale & foncier	<ul style="list-style-type: none"> • Activités environnementales femmes-jeunes • Dialogue agriculteurs-éleveurs • Sensibilisation foncière • Pratiques durables 	<p>Les conflits liés aux ressources naturelles diminuent et la coopération communautaire est renforcée</p>	<ul style="list-style-type: none"> • Nombre d'actions environnementales conjointes • % Femmes/jeunes dans gouvernance environnementale • Nombre de conflits fonciers signalés 	<ul style="list-style-type: none"> • 5 actions environnementales • 30 % femmes/jeunes • Sensibilisation initiale 	<ul style="list-style-type: none"> • 10 actions environnementales • 35 % femmes/jeunes • Baisse des conflits signalés 	<ul style="list-style-type: none"> • ≥15 actions environnementales • ≥40 % femmes/jeunes • Réduction durable des conflits
OS5 : Dialogue civilo-communautaire & confiance	<ul style="list-style-type: none"> • Réhabilitation et appui aux Bureaux du Citoyen • Formation élus, CVD, CCD • Formation livret foncier • Mise en place COFOV 	<p>La confiance citoyens-autorités est renforcée et les conflits sont mieux gérés</p>	<ul style="list-style-type: none"> • Nombre de Bureaux du Citoyen appuyés • % femmes/jeunes usagers • Nombre de COFOV fonctionnelles 	<ul style="list-style-type: none"> • 3 BdC appuyés • 30 % femmes/jeunes • 3 COFOV créées 	<ul style="list-style-type: none"> • 6 BdC appuyés • 40 % femmes/jeunes • 6 COFOV actives 	<ul style="list-style-type: none"> • ≥10 BdC appuyés • ≥50 % femmes/jeunes • ≥10 COFOV fonctionnelles

Les analyses de terrain menées par YOUTH AWAKE montrent que la dégradation de l'environnement, les effets du changement climatique et les pratiques agricoles non durables constituent aujourd'hui des facteurs majeurs de vulnérabilité pour les communautés, en particulier dans les communes rurales et frontalières du nord et du littoral togolais.

L'utilisation abusive des pesticides en agriculture et maraîchage, la pollution domestique et environnementale, la déforestation, la dégradation des mangroves et la surexploitation des ressources halieutiques affectent directement la santé humaine, la sécurité alimentaire, les moyens de subsistance et la cohésion sociale. Les femmes et les jeunes, fortement impliqués dans l'agriculture, la transformation, la pêche et la gestion domestique de l'environnement, sont exposés de manière disproportionnée aux risques climatiques, sanitaires et économiques.

Face à ces constats, le Pilier 2 vise une réponse intégrée combinant résilience climatique, santé environnementale, restauration écologique, autonomisation économique GENREE, innovation technologique, recherche-action et gouvernance communautaire, en cohérence avec la SPANB, le Cadre mondial pour la biodiversité Kunming-Montréal (COP15), les politiques climatiques et sanitaires nationales, et les ODD.



IX.2.1. OSI : Promouvoir l'adaptation climatique inclusive et les systèmes d'alerte précoce communautaires

Renforcer la capacité des communautés à anticiper, prévenir et répondre aux chocs climatiques grâce à des systèmes d'alerte précoce inclusifs, innovants et GENRES.

a. Actions stratégiques

- Mise en place de bulletins agro-météo décennaux communautaires ;
- Développement de systèmes d'alerte précoce innovants intégrant données locales et technologies simples ;
- Formation de jeunes brigadiers climat-santé pour l'animation communautaire et la collecte de données ;
- Appui aux communes pour intégrer l'alerte climatique dans les PAL et PDC.

b. Résultats GENRES

- 60 % de femmes et de jeunes parmi les bénéficiaires directs ;

- Communautés couvertes par des bulletins agro-météo réguliers ;
- Réduction des pertes agricoles et sanitaires liées aux aléas climatiques.

IX.2.2. **OS2 : Renforcer la santé environnementale et la prévention des maladies liées au climat**

Réduire les risques sanitaires liés au climat et à l'environnement par la prévention, la détection précoce et la réponse communautaire, avec un fort leadership féminin et juvénile.

a. **Actions stratégiques**

- Formation des Agents de Santé Communautaires (ASC) à la détection et à la prise en charge des maladies climato-sensibles ;
- Dotation des ASC en outils simples de surveillance (chaleur, pollution) ;
- Sensibilisation communautaire à la réduction de la pollution domestique et environnementale ;
- Création et entretien participatif des îlots de fraîcheur urbains.

b. **Résultats GENRES quantifiés**

- Des ASC opérationnels, dont au moins 50 % de femmes ;
- Des jeunes brigadiers appuyant la prévention et l'alerte ;
- Diminution des cas signalés de maladies liées à la chaleur et à la pollution dans les zones ciblées.

IX.2.3. **OS3: Promouvoir une agriculture saine, agroécologique et des AGR agricoles GENREES**

Promouvoir une transition agroécologique, renforcer la sécurité alimentaire et l'autonomisation économique des femmes et des jeunes.

a. **Actions stratégiques**

- Sensibilisation et formation sur l'usage responsable des pesticides ;
- Création et structuration de coopératives agricoles féminines ;
- Développement d'AGR agricoles (maraîchage sain, transformation) ;
- Mise en place de mécanismes financiers inclusifs et durables ;
- Harmonisation et surveillance des pesticides (coopération Togo–Ghana).

b. **Résultats GENRES quantifiés**

- I. Création/renforcement de coopératives féminines agricoles ;
- II. Réduction de l'usage des pesticides dangereux ;
- III. Augmentation des revenus agricoles des femmes et jeunes bénéficiaires.

IX.2.4. **OS4 : Restaurer et conserver les écosystèmes à travers des Aires Marines Protégées (AMP) et des Zones de Conservation Communautaire (ZCC)**

Mettre en place et renforcer des Aires Marines Protégées (AMP) et des Zones de Conservation Communautaire (ZCC) gérées de manière participative et GENREE, afin de protéger les écosystèmes et espèces menacés tout en renforçant la résilience et les revenus locaux.

a. Actions stratégiques

- ❖ Création et renforcement d'Aires Marines Protégées communautaires avec comités écologiques inclusifs ;
- ❖ Mise en place de Zones de Conservation Communautaire (ZCC) terrestres et fluviales ;
- ❖ Formation de comités locaux de gestion écologique intégrant femmes et jeunes ;
- ❖ Restauration écologique (mangroves, forêts, berges, zones humides) ;
- ❖ Surveillance communautaire et protection des espèces menacées ;
- ❖ Sensibilisation à la conservation par l'art, le théâtre populaire et les radios communautaires.

b. Résultats GENRES

- AMP et ZCC fonctionnelles avec au moins 50 % de femmes et jeunes dans les comités ;
- Hectares d'écosystèmes restaurés et protégés ;
- Amélioration mesurable de la biodiversité locale ;
- Réduction des pressions anthropiques sur les espaces protégés.

IX.2.5. OS5 : Développer l'économie verte et bleue durable autour des espaces conservés

Transformer la conservation des écosystèmes en opportunités économiques durables, en particulier pour les femmes et les jeunes.

a. Actions stratégiques

- Développement de la pisciculture durable et de l'aquaculture écologique ;
- Appui aux femmes transformatrices de produits halieutiques ;
- Promotion de l'économie circulaire (plastiques, déchets organiques) ;
- Formation en entrepreneuriat vert et bleu ;
- Appui à la commercialisation durable des produits issus des AMP et ZCC.

b. Résultats GENRES quantifiés

- Augmentation des revenus des femmes et jeunes impliqués ($\geq 20\%$) ;
- Chaînes de valeur durables mises en place autour des AMP/ZCC ;
- Réduction de la pression sur les ressources naturelles sauvages.

IX.2.6. OS6 : Recherche-action, gouvernance écologique et justice environnementale

Renforcer la gouvernance écologique communautaire par la recherche-action, la concertation multi-acteurs et la justice environnementale.

a. Actions stratégiques

- Recherche-action participative sur les risques climatiques et écologiques ;
- Étude et prévention de la criminalité environnementale ;
- Forums locaux de concertation (OSC, autorités, communautés) ;

- Production d'outils simplifiés de bonnes pratiques environnementales ;
- Intégration des résultats dans les politiques locales.

b. Résultats GENRES quantifiés

- Données locales utilisées pour la prise de décision ;
- Communautés mieux outillées pour prévenir les crimes environnementaux ;
- Renforcement de la redevabilité et de la gouvernance écologique locale.

PILIER 2 – ENVIRONNEMENT, CLIMAT, SANTÉ ENVIRONNEMENTALE & RÉSILIENCE COMMUNAUTAIRE

OS	Actions stratégiques clés	Résultats GENRES quantifiés	Indicateurs clés	Cibles 2026	Cibles 2027	Cibles 2028
OS1 – Adaptation climatique inclusive & alerte précoce	<ul style="list-style-type: none"> - Formations GENREES sur l'adaptation climatique - Bulletins agro-météo décennaux communautaires - Innovation dans les systèmes d'alerte précoce (SMS, radios, ASC) 	<ul style="list-style-type: none"> - Femmes et jeunes mieux préparés aux chocs climatiques - Réduction des pertes agricoles - Amélioration de l'anticipation communautaire 	<ul style="list-style-type: none"> - % femmes/jeunes formés - Nbre de bulletins diffusés - Nbre de communautés couvertes 	16 communes 40 % femmes/jeunes	10 communes 50 % femmes/jeunes	15 communes ≥60 % femmes/jeunes
OS2 – Santé environnementale & maladies liées au climat	<ul style="list-style-type: none"> - Formation de 100 ASC climat-santé - Formation de 60 jeunes brigadiers climat-santé - Campagnes contre pollution domestique et environnementale - Technologies propres et pratiques agroécologiques 	<ul style="list-style-type: none"> - Détection précoce des maladies climatiques - Réduction des risques sanitaires - Sensibilisation massive des ménages 	<ul style="list-style-type: none"> - Nbre ASC formés - Nbre jeunes brigadiers actifs - % ménages sensibilisés 	100 ASC 60 jeunes 1 500 ménages	100 ASC 60 jeunes 3 000 ménages	Maintien & extension ≥4 500 ménages

OS3 – Agriculture saine & AGR agricoles GENREES	<ul style="list-style-type: none"> - Création de coopératives agricoles féminines - Promotion de l'agroécologie et réduction des pesticides - Mécanismes financiers inclusifs (fonds rotatifs, microcrédit) - AGR agricoles durables 	<ul style="list-style-type: none"> - Autonomisation économique des femmes - Sécurité alimentaire renforcée - Réduction de l'exposition aux pesticides 	<ul style="list-style-type: none"> - Nbre coopératives créées - % femmes bénéficiaires - Revenu moyen des AGR 	50 coopératives 300 femmes	60 coopératives 600 femmes	70 coopératives ≥900 femmes
OS4 – AMP & Zones de Conservation Communautaire (ZCC)	<ul style="list-style-type: none"> - Création/renforcement d'AMP communautaires - Mise en place de ZCC terrestres et fluviales - Comités écologiques GENRES - Restauration mangroves & écosystèmes 	<ul style="list-style-type: none"> - Écosystèmes restaurés et protégés - Femmes et jeunes impliqués dans la gouvernance écologique - Espèces menacées mieux protégées 	<ul style="list-style-type: none"> - Hectares restaurés - % femmes/jeunes dans comités - AMP/ZCC fonctionnelles 	45 ha restaurés 40 % femmes/jeunes	30 ha restaurés 50 % femmes/jeunes	≥55 ha restaurés ≥60 % femmes/jeunes

<p>OS5 – Économie verte & bleue durable</p>	<ul style="list-style-type: none"> - Pisciculture durable & aquaculture écologique - Appui femmes formatrices (manioc, coco, produits halieutiques) - Économie circulaire (plastiques, déchets) - Entrepreneuriat vert et bleu 	<ul style="list-style-type: none"> - Revenus améliorés - Réduction pression sur ressources naturelles - Création d'emplois verts 	<ul style="list-style-type: none"> - % augmentation revenus - Nbre AGR durables - Nbre emplois verts créés 	<p>+10 % revenus 50 AGR</p>	<p>+15 % revenus 100 AGR</p>	<p>≥20 % revenus ≥150 AGR</p>
<p>OS6 – Recherche-action & gouvernance écologique</p>	<ul style="list-style-type: none"> - Recherche-action participative climat & biodiversité - Prévention de la criminalité environnementale - Forums multi-acteurs - Manuels simplifiés & clubs scolaires environnementaux 	<ul style="list-style-type: none"> - Décisions locales basées sur des données - Gouvernance écologique renforcée - Jeunes engagés comme acteurs de changement 	<ul style="list-style-type: none"> - Études produites - Forums tenus - Clubs environnementaux actifs 	<p>2 études 2 forums</p>	<p>2 études 2 forums</p>	<p>≥3 études ≥3 forums</p>

Les constats issus des interventions de terrain de YOUTH AWAKE, de l'analyse genre et des diagnostics communautaires montrent que, malgré les avancées liées à la décentralisation, la gouvernance locale demeure marquée par une participation citoyenne limitée, une faible représentativité des femmes et des jeunes dans les instances décisionnelles, ainsi qu'un déficit de transparence et de redevabilité.

Dans plusieurs communes, les populations (en particulier les femmes, les jeunes et les groupes vulnérables) disposent de peu d'espaces fonctionnels pour exprimer leurs préoccupations, suivre l'action publique locale ou contribuer à la prévention des risques sécuritaires, notamment les crimes transnationaux, les flux illicites et les conflits fonciers. Cette situation fragilise la confiance entre citoyens et autorités locales, limite l'efficacité des politiques communales et accentue les vulnérabilités sociales et sécuritaires.

Par ailleurs, les zones frontalières et rurales sont exposées à des dynamiques complexes de criminalité transnationale (trafics illicites, exploitation illégale des ressources, migrations à risque), souvent aggravées par la pauvreté, le chômage des jeunes et la marginalisation des femmes. Les communautés disposent pourtant d'une connaissance fine de ces phénomènes, mais leur implication dans les mécanismes de prévention et d'alerte reste insuffisamment structurée et valorisée.

Face à ces enjeux, le Pilier 3 vise à rapprocher durablement les populations des autorités locales, à renforcer les mécanismes institutionnels de participation citoyenne, et à positionner les femmes et les jeunes comme acteurs centraux de la gouvernance locale, de la redevabilité et de la sécurité humaine.



PILIER 3 – GOUVERNANCE LOCALE & CITOYENNETÉ ACTIVE

Objectifs stratégiques (OS)	Actions stratégiques prévues	Résultats GENRES quantifiés	Indicateurs clés	Cibles 2026	Cibles 2027	Cibles 2028
OS1 – Renforcer les Bureaux du Citoyen comme leviers de gouvernance inclusive	<ul style="list-style-type: none"> - Réhabilitation & équipement des Bureaux du Citoyen - Formation GENREE des animateurs (droits citoyens, plaintes, redevabilité) - Mise en place de mécanismes de gestion des plaintes accessibles aux femmes et jeunes - Campagnes de sensibilisation citoyenne 	<ul style="list-style-type: none"> - Bureaux du Citoyen fonctionnels et inclusifs - Accroissement de la participation des femmes et des jeunes - Amélioration du dialogue citoyens-autorités 	<ul style="list-style-type: none"> - Nbre BDC renforcés - % femmes/jeunes usagers - Nbre plaintes traitées 	16 BDC ≥40 % femmes/jeunes	10 BDC ≥50 % femmes/jeunes	≥15 BDC ≥60 % femmes/jeunes
OS2 – Prévenir les crimes transnationaux par la veille citoyenne participative	<ul style="list-style-type: none"> - Développement de modules sur crimes transnationaux et flux illicites - Formation des CVD, CCD, jeunes et femmes à la veille citoyenne - Mise en place de mécanismes communautaires d'alerte et de signalement - Sensibilisation communautaire GENREE 	<ul style="list-style-type: none"> - Communautés mieux informées et engagées - Femmes et jeunes acteurs de prévention - Réduction des risques liés aux trafics et à l'insécurité 	<ul style="list-style-type: none"> - Nbre personnes formées - % femmes/jeunes impliqués - Nbre alertes communautaires 	300 personnes ≥45 % femmes/jeunes	600 personnes ≥50 % femmes/jeunes	≥900 personnes ≥60 % femmes/jeunes

OS3 – Promouvoir la transparence et la redevabilité locale	<ul style="list-style-type: none"> - Appui aux audiences publiques et budgets participatifs - Formation citoyenne au suivi des politiques communales - Outils numériques et communautaires de diffusion de l'information - Renforcement du rôle des femmes et jeunes dans le contrôle citoyen 	<ul style="list-style-type: none"> - Accès amélioré à l'information publique - Participation accrue des femmes et jeunes au suivi citoyen - Renforcement de la confiance locale 	<ul style="list-style-type: none"> - Nbre mécanismes de redevabilité actifs - % femmes/jeunes participants - Nbre communes engagées 	5 communes	10 communes	≥15 communes
OS4 – Renforcer le leadership féminin dans la gouvernance locale	<ul style="list-style-type: none"> - Création de clubs/plateformes de femmes leaders - Programmes de formation et mentorat GENRES - Plaidoyer local pour l'inclusion des femmes - Valorisation des rôles modèles féminins 	<ul style="list-style-type: none"> - Leadership féminin renforcé et reconnu - Femmes influentes dans les décisions locales - Transformation progressive des normes sociales 	<ul style="list-style-type: none"> - Nbre femmes formées - % femmes en instances locales - Initiatives portées par des femmes 	150 femmes	300 femmes	≥450 femmes
OS5 – Renforcer les capacités des acteurs locaux en gouvernance foncière et prévention des conflits	<ul style="list-style-type: none"> - Formation sur le Livret Foncier (Décret 2024-052/PR) - Médiation foncière communautaire GENREE - Mise en place et appui aux COFOV - Sensibilisation élus, CVD, CCD et populations 	<ul style="list-style-type: none"> - Réduction des conflits fonciers - Meilleure compréhension des droits fonciers - Femmes et jeunes intégrés aux mécanismes fonciers 	<ul style="list-style-type: none"> - Nbre acteurs formés - Nbre COFOV fonctionnelles - % femmes/jeunes impliqués 	5 communes	10 communes	≥15 communes

Les violences basées sur le genre (VBG) constituent un défi majeur et persistant au Togo, affectant de manière disproportionnée les femmes et les filles, en particulier dans les zones rurales, frontalières et vulnérables. Les données nationales indiquent qu'environ une femme sur trois âgée de 15 à 49 ans a subi au moins une forme de violence au cours de sa vie, révélant le caractère structurel et transversal du phénomène.

Les constats de terrain de YOUTH AWAKE montrent que les VBG sont étroitement liées à des normes sociales discriminatoires, à des rapports de pouvoir inégaux, à la précarité économique, ainsi qu'aux effets des crises sécuritaires, climatiques et sociales. Ces facteurs accentuent la vulnérabilité des femmes et des filles, tout en limitant leur accès aux mécanismes de protection, de justice et de soutien psychosocial.

Malgré l'existence de cadres juridiques et institutionnels favorables à l'égalité de genre, les mécanismes communautaires de prévention, de signalement et de référencement des survivantes restent insuffisamment accessibles, coordonnés ou connus. Par ailleurs, les normes de masculinité traditionnelles continuent d'alimenter les violences, soulignant la nécessité d'impliquer activement les hommes et les garçons dans les stratégies de prévention.

Face à ces enjeux, le Pilier 4 adopte une approche intégrée et transformatrice, combinant la prévention des VBG à travers des outils innovants et culturellement pertinents, notamment l'art et la culture, le renforcement des services de protection et de prise en charge des survivantes, la promotion des masculinités positives, et l'autonomisation économique, sociale et psychosociale des femmes et des filles survivantes.

Ce pilier s'inscrit en cohérence avec la Politique Nationale d'Égalité et d'Équité de Genre, l'ODD 5, ainsi que les Résolutions 1325 et 2250 du Conseil de Sécurité des Nations Unies. Il constitue un levier stratégique essentiel pour bâtir des communautés plus sûres, plus justes et plus inclusives, où la dignité, les droits et l'égalité de genre sont pleinement respectés.



TABLEAU STRATÉGIQUE – Protection, Genre & Lutte contre les Violences Basées sur le Genre

OS	Actions clés	Résultats GENRES attendus	Indicateurs clés	Cibles 2026	Cibles 2027	Cibles 2028
OS1 – Prévention des VBG par l'art et la culture	<ul style="list-style-type: none"> - Théâtre forum, spectacles culturels, storytelling communautaire - Campagnes artistiques multilingues (radios, arts visuels, médias communautaires) - Mobilisation de jeunes artistes et leaders culturels 	<ul style="list-style-type: none"> - Normes sociales discriminatoires progressivement transformées - Sensibilisation accrue des communautés aux VBG et droits des femmes - Jeunes et artistes engagés comme agents de changement 	<ul style="list-style-type: none"> - Nbre campagnes artistiques réalisées - Nbre personnes sensibilisées (H/F/jeunes) - % femmes et jeunes touchés 	15 campagnes 6 000 pers.	30 campagnes 12 000 pers.	≥45 campagnes ≥18 000 pers.
OS2 – Renforcement des services d'accompagnement et de référencement	<ul style="list-style-type: none"> - Formation des ASC, leaders communautaires et OSC - Élaboration de protocoles de référencement sécurisés - Coordination santé-social-justice 	<ul style="list-style-type: none"> - Survivantes orientées rapidement et en sécurité - Mécanismes de référencement fonctionnels - Confiance accrue envers les services de protection 	<ul style="list-style-type: none"> - Nbre acteurs formés - Nbre survivantes référées - Existence de protocoles actifs 	120 acteurs 250 survivantes	240 acteurs 500 survivantes	≥360 acteurs ≥750 survivantes
OS3 – Promotion des masculinités positives	<ul style="list-style-type: none"> - Dialogues communautaires hommes/garçons - Groupes de réflexion sur normes de genre - Mobilisation de leaders masculins comme modèles 	<ul style="list-style-type: none"> - Évolution positive des attitudes masculines - Implication active des hommes dans la prévention - Réduction des comportements violents 	<ul style="list-style-type: none"> - Nbre groupes actifs - Nbre hommes/garçons engagés - % participants montrant un changement d'attitudes 	20 groupes 600 hommes	40 groupes 1 200 hommes	≥60 groupes ≥1 800 hommes

OS4 – Autonomisation des femmes et filles survivantes	<ul style="list-style-type: none"> - Appui à des AGR sécurisées - Accompagnement psychosocial et juridique - Renforcement de l'estime de soi et compétences de vie 	<ul style="list-style-type: none"> - Autonomie économique renforcée - Réintégration sociale améliorée - Résilience psychosociale accrue 	<ul style="list-style-type: none"> - Nbre survivantes appuyées - % survivantes avec revenu stable - Taux de réintégration communautaire 	150 survivantes	300 survivantes	≥450 survivantes
OS5 – Renforcement des capacités des acteurs locaux sur les VBG	<ul style="list-style-type: none"> - Formation des élus locaux, CVD, CCD, Bureaux du Citoyen - Intégration des VBG dans les plans communaux - Sensibilisation institutionnelle GENREE 	<ul style="list-style-type: none"> - Meilleure prise en compte des VBG au niveau communal - Réponses locales plus coordonnées et inclusives - Institutionnalisation de la prévention des VBG 	<ul style="list-style-type: none"> - Nbre acteurs institutionnels formés - Nbre communes intégrant VBG - % femmes impliquées 	5 communes	10 communes	≥15 communes

La jeunesse togolaise représente une force démographique majeure et un levier essentiel pour la paix, la cohésion sociale et le développement durable. Les données nationales indiquent que plus de 60 % de la population a moins de 35 ans, faisant de l'investissement dans les capacités des jeunes une priorité stratégique. Toutefois, cette jeunesse demeure confrontée à des défis structurels importants, notamment le chômage et le sous-emploi, l'accès limité à une formation de qualité, la précarité économique et une faible participation aux processus décisionnels locaux.

Par ailleurs, le contexte actuel est marqué par la montée de la désinformation, des discours de haine, des cyberviolences et de l'usage non responsable du numérique, qui fragilisent la cohésion sociale et exposent particulièrement les jeunes à des risques de manipulation, de radicalisation et d'exclusion. L'insuffisance de l'éducation civique et numérique renforce ces vulnérabilités et limite le potentiel des jeunes comme acteurs de citoyenneté active et de paix.

L'analyse genre met en évidence des inégalités persistantes entre les jeunes femmes et les jeunes hommes, notamment en matière d'accès à l'éducation, à l'emploi, à l'entrepreneuriat et aux ressources productives. Les jeunes femmes, les jeunes vivant avec un handicap et ceux issus de milieux vulnérables rencontrent des obstacles spécifiques qui entravent leur autonomisation économique et sociale.

Dans ce contexte, le Pilier 5 répond à la nécessité d'une approche intégrée combinant :

- Le renforcement de l'éducation civique et numérique responsable, pour former des citoyens informés, engagés et respectueux des valeurs démocratiques ;
- La promotion de l'entrepreneuriat vert et numérique, comme réponse durable au chômage des jeunes et aux défis environnementaux ;
- L'insertion socioprofessionnelle inclusive, afin de réduire les inégalités d'accès à l'emploi et de favoriser l'autonomie des jeunes.

Ce pilier s'inscrit en cohérence avec les priorités nationales en matière de jeunesse, d'emploi et d'innovation, ainsi qu'avec les Objectifs de Développement Durable, notamment les ODD 4, 5, 8 et 16, et la Résolution 2250 (Jeunes, Paix et Sécurité) du Conseil de Sécurité des Nations Unies. Il traduit l'engagement de YOUTH AWAKE à faire de la jeunesse un acteur central du changement, de l'innovation sociale et du développement local durable.



TABLEAU – Éducation, Jeunesse & Innovation Sociale

OS	Actions stratégiques	Résultats GENRES attendus	Indicateurs clés	Cibles 2026	Cibles 2027	Cibles 2028
OS1 – Éducation civique et numérique responsable	<ul style="list-style-type: none"> - Programmes d'éducation civique et citoyenne GENRES (droits humains, gouvernance locale, paix) - Sensibilisation à la lutte contre la désinformation, les cyberviolences et discours de haine - Formation des jeunes au numérique responsable et sécurisé - Création de clubs scolaires et communautaires de citoyenneté numérique 	<ul style="list-style-type: none"> - Jeunes mieux informés sur leurs droits et devoirs - Usage responsable et éthique du numérique renforcé - Jeunes engagés comme relais communautaires de paix 	<ul style="list-style-type: none"> - Nbre jeunes formés (F/H) - % jeunes femmes bénéficiaires - Nbre clubs actifs 	<p>600 jeunes ≥45 % F 10 clubs</p>	<p>1 200 jeunes ≥50 % F 20 clubs</p>	<p>≥1 800 jeunes ≥55 % F ≥30 clubs</p>
OS2 – Promouvoir l'entrepreneuriat vert et numérique des jeunes	<ul style="list-style-type: none"> - Formations en entrepreneuriat vert, économie circulaire et numérique - Appui au mentorat, incubation et coaching - Accès à des mécanismes de financement adaptés - Appui aux startups et initiatives innovantes portées par des jeunes 	<ul style="list-style-type: none"> - Compétences entrepreneuriales renforcées - Création d'initiatives économiques durables - Autonomisation économique accrue des jeunes, surtout des jeunes femmes 	<ul style="list-style-type: none"> - Nbre jeunes formés - Nbre initiatives créées/soutenues - % initiatives portées par des femmes 	<p>300 jeunes 40 initiatives ≥35 % F</p>	<p>600 jeunes 80 initiatives ≥40 % F</p>	<p>≥900 jeunes ≥120 initiatives ≥45 % F</p>

<p>OS3 – Renforcer l’insertion socio-professionnelle inclusive des jeunes</p>	<ul style="list-style-type: none"> - Orientation professionnelle et accompagnement individualisé - Partenariats avec entreprises, centres de formation et collectivités - Appui aux stages, apprentissages et formations qualifiantes - Promotion de politiques locales inclusives pour l’emploi des jeunes 	<ul style="list-style-type: none"> - Accès accru à l’emploi et à la formation décente - Réduction des inégalités d’accès au marché du travail - Inclusion renforcée des jeunes femmes et jeunes vulnérables 	<ul style="list-style-type: none"> - Nbre jeunes accompagnés - Taux d’insertion professionnelle - % jeunes femmes et vulnérables insérés 	<p>250 jeunes 30 % insertion</p>	<p>500 jeunes 40 % insertion</p>	<p>≥750 jeunes ≥50 % insertion</p>
--	---	--	---	--------------------------------------	--------------------------------------	--

X. APPROCHES TRANSVERSALES DU PLAN STRATÉGIQUE

La mise en œuvre du Plan Stratégique GENRE 2026–2028 de YOUTH AWAKE repose sur un ensemble d’approches transversales qui structurent l’ensemble des piliers, objectifs et interventions. Ces approches constituent le socle méthodologique et éthique du Plan et garantissent la cohérence stratégique, l’efficacité opérationnelle et la durabilité des actions, tout en assurant le respect des principes d’égalité, de protection, de participation citoyenne et de paix durable.

X.1. APPROCHE GENRE TRANSFORMATRICE

YOUTH AWAKE adopte une approche genre transformatrice, visant à aller au-delà de la réduction des inégalités entre les femmes et les hommes, pour s’attaquer aux causes structurelles des discriminations, aux normes sociales inéquitables et aux rapports de pouvoir qui les perpétuent.

Cette approche se traduit par :

- L’intégration systématique de l’analyse genre à toutes les étapes du cycle de projet ;
- La promotion du leadership féminin et de la participation équitable des femmes et des filles ;
- L’implication active des hommes et des garçons comme alliés du changement ;
- L’utilisation d’indicateurs GENRES permettant de mesurer les changements comportementaux et structurels.

Elle vise à produire des transformations durables en faveur de l’égalité réelle et inclusive au sein des communautés.

X.2. APPROCHE DO NO HARM (NE PAS NUIRE)

Le principe du Do No Harm constitue un pilier fondamental de l’action de YOUTH AWAKE. Il vise à garantir que les interventions ne contribuent pas, directement ou indirectement, à exacerber les tensions sociales, les conflits communautaires, les inégalités de genre ou les risques de violences.

Cette approche repose sur :

- L’analyse préalable et continue des contextes sociaux, sécuritaires et culturels ;
- L’identification et l’anticipation des risques liés aux interventions ;
- L’adaptation permanente des actions aux dynamiques locales ;
- La prévention des effets négatifs involontaires, notamment en matière de conflits et de VBG.

Le Do No Harm assure ainsi des interventions responsables, contextuelles et sensibles aux fragilités locales.

X.3. APPROCHE FONDÉE SUR LES DROITS HUMAINS

Le Plan Stratégique GENRE s’inscrit dans une approche fondée sur les droits humains, reconnaissant chaque personne comme titulaire de droits et chaque institution comme porteuse d’obligations.

Cette approche vise à :

- Promouvoir l'accès équitable aux droits fondamentaux, sans discrimination ;
- Renforcer les capacités des communautés à connaître et revendiquer leurs droits ;
- Encourager la redevabilité des détenteurs d'obligations, en particulier au niveau local ;
- Garantir la dignité, la protection et la participation des groupes vulnérables.

Elle est centrale dans les interventions relatives à la gouvernance locale, à la citoyenneté active, à la protection et à la lutte contre les violences basées sur le genre.

X.4. APPROCHE PARTICIPATIVE ET COMMUNAUTAIRE

YOUTH AWAKE privilégie une approche participative et communautaire, fondée sur la co-construction des solutions avec les communautés. Les femmes, les jeunes et les groupes marginalisés sont impliqués à toutes les étapes : conception, mise en œuvre, suivi et évaluation.

Cette approche permet :

- Une appropriation locale renforcée des actions ;
- Le développement de capacités endogènes durables ;
- Une meilleure pertinence et efficacité des interventions ;
- la pérennisation des résultats au-delà de la durée des projets.

Les communautés sont ainsi considérées comme de véritables actrices du changement, et non comme de simples bénéficiaires.

APPROCHE SENSIBLE AU CONFLIT ET AU CLIMAT

Le Plan Stratégique GENRE 2026–2028 intègre une approche sensible au conflit et au climat, reconnaissant les liens étroits entre insécurité, changement climatique, pression sur les ressources naturelles et vulnérabilités sociales.

Cette approche consiste à :

- Analyser les interactions entre climat, ressources naturelles et conflits ;
- Anticiper les risques sécuritaires et climatiques dans la planification des actions ;
- Promouvoir des solutions intégrées de résilience climatique et de prévention des conflits ;
- Intégrer systématiquement le genre dans les stratégies d'adaptation et de consolidation de la paix.

Elle contribue à renforcer la sécurité humaine, la cohésion sociale et la résilience des communautés dans des contextes fragiles.

Les approches transversales constituent le cadre méthodologique, éthique et opérationnel du Plan Stratégique GENRE 2026–2028 de YOUTH AWAKE. Elles garantissent que chaque intervention contribue simultanément à l'égalité de genre, à la paix durable, à la protection des droits humains, à la résilience climatique et à l'autonomisation des communautés.

XI. STRATÉGIE DE MISE EN ŒUVRE

La stratégie de mise en œuvre du Plan Stratégique GENRE 2026–2028 de YOUTH AWAKE précise les modalités opérationnelles, les mécanismes de partenariat et l'approche territoriale permettant de traduire les orientations stratégiques en actions concrètes, efficaces et durables. Elle repose sur une logique de territorialisation, de partenariats multi-acteurs et d'ancrage communautaire, intégrant de manière transversale les dimensions genre, paix, climat et gouvernance.

XI.1. MODALITÉS OPÉRATIONNELLES

La mise en œuvre du Plan s'appuie sur une organisation opérationnelle structurée, fondée sur la planification annuelle, la gestion axée sur les résultats et un suivi-évaluation GENRE.

Les principales modalités opérationnelles sont les suivantes :

- Planification stratégique et opérationnelle : déclinaison du Plan Stratégique en Plans de Travail et Budgets Annuels (PTBA) GENRES, alignés sur les piliers stratégiques, avec des objectifs clairs, des résultats mesurables et des indicateurs désagrégés par sexe et âge.
- Gestion axée sur les résultats : mise en œuvre des interventions selon une logique de résultats, avec un suivi régulier des progrès, des ajustements continus fondés sur les données et une capitalisation systématique des bonnes pratiques.
- Approche intégrée et multisectorielle : articulation cohérente des actions entre les différents piliers (paix, environnement, gouvernance, protection, jeunesse), afin de répondre de manière holistique aux défis complexes des territoires.
- Renforcement des capacités internes : formation continue de l'équipe de YOUTH AWAKE en matière de genre, suivi-évaluation, gestion financière, protection, et approches sensibles aux conflits et au climat.
- Redevabilité et transparence : mise en place de mécanismes de feedback communautaire, de reddition de comptes aux bénéficiaires et de communication régulière sur les résultats et l'utilisation des ressources.

XI.2. PARTENARIATS INSTITUTIONNELS, TECHNIQUES ET COMMUNAUTAIRES

La réussite du Plan Stratégique GENRE 2026–2028 repose sur une dynamique de partenariats solides, complémentaires et structurés, mobilisant des acteurs à différents niveaux.

- Partenariats institutionnels : collaboration étroite avec les ministères sectoriels, les collectivités territoriales, les services déconcentrés de l'État et les autorités locales, afin d'assurer l'alignement avec les politiques publiques, les Plans de Développement Communaux (PDC) et les priorités nationales.
- Partenariats techniques et financiers : coopération avec les partenaires techniques et financiers, les agences de coopération, les ONG nationales et internationales, les centres de recherche et les institutions académiques, pour le partage d'expertise, le cofinancement et l'innovation.
- Partenariats communautaires : implication active des organisations communautaires de base, des associations de femmes et de jeunes, des leaders traditionnels et religieux, ainsi que des groupes vulnérables, afin de garantir l'appropriation locale et la durabilité des interventions.

Ces partenariats sont formalisés à travers des conventions, protocoles d'accord et cadres de collaboration, favorisant la coordination, la complémentarité et la redevabilité mutuelle.

XI.3. APPROCHE TERRITORIALE ET TRANSFRONTALIÈRE

Le Plan Stratégique GENRE 2026–2028 adopte une approche territoriale différenciée, tenant compte des spécificités sociales, sécuritaires, environnementales et institutionnelles de chaque zone d'intervention.

- Approche territoriale : les actions sont adaptées aux réalités communales et communautaires, en cohérence avec les Plans d'Action Locaux (PAL) et les priorités exprimées par les populations. Une attention particulière est accordée aux zones rurales, frontalières et vulnérables, où les besoins en matière de paix, de résilience climatique et de gouvernance inclusive sont les plus pressants.
- Approche transfrontalière : dans les zones affectées par des dynamiques régionales (extrémisme violent, criminalité transnationale, gestion des ressources naturelles, pêche et écosystèmes côtiers), YOUTH AWAKE promeut des initiatives de coopération transfrontalière, en lien avec les acteurs des pays voisins et les cadres régionaux existants.
- Intégration genre et paix : l'ensemble des interventions territoriales et transfrontalières intègre systématiquement les dimensions genre, jeunesse et cohésion sociale, afin de prévenir les conflits, renforcer la résilience et promouvoir une paix durable au-delà des frontières administratives.

La stratégie de mise en œuvre du Plan Stratégique GENRE 2026–2028 de YOUTH AWAKE repose sur des modalités opérationnelles claires, des partenariats multi-acteurs structurés et une approche territoriale et transfrontalière adaptée aux contextes locaux. Elle garantit la cohérence entre la vision stratégique et les actions de terrain, tout en assurant l'impact, l'inclusivité et la durabilité des interventions.

XII. DISPOSITIF DE SUIVI-ÉVALUATION, APPRENTISSAGE ET REDEVABILITÉ (MEAL)

Le dispositif de Suivi-Évaluation, Apprentissage et Redevabilité (MEAL) du Plan Stratégique GENRE 2026–2028 de YOUTH AWAKE constitue un pilier central de la mise en œuvre du Plan. Il vise à garantir la mesure des résultats, l'apprentissage continu, la redevabilité envers les bénéficiaires et partenaires, ainsi que l'amélioration permanente de la qualité et de l'impact des interventions, dans une approche sensible au genre, aux conflits et au climat.

XII.1. OBJECTIFS DU DISPOSITIF MEAL

Le dispositif MEAL poursuit les objectifs suivants :

- Suivre de manière régulière et rigoureuse la mise en œuvre des actions et l'atteinte des résultats du Plan stratégique ;
- Mesurer les changements induits par les interventions, notamment en matière d'égalité de genre, de participation des femmes et des jeunes, de paix et de résilience communautaire ;
- Favoriser l'apprentissage organisationnel et l'adaptation continue des stratégies ;

- Renforcer la transparence, la redevabilité et la confiance entre YOUTH AWAKE, les communautés, les autorités locales et les partenaires.

XII.2. CADRE DE SUIVI-ÉVALUATION

Le suivi-évaluation repose sur un cadre logique GENRE, décliné par pilier stratégique, objectifs spécifiques, résultats attendus et indicateurs SMART (Spécifiques, Mesurables, Atteignables, Réalistes et Temporellement définis).

Principes clés du suivi-évaluation :

- Indicateurs GENRES : désagrégation systématique des données par sexe, âge, zone et vulnérabilité ;
- Suivi orienté résultats et impacts : au-delà des activités, le dispositif mesure les changements comportementaux, sociaux et institutionnels ;
- Sensibilité aux conflits et au climat : intégration d'indicateurs permettant d'anticiper et d'atténuer les risques sécuritaires et climatiques.

Outils principaux :

- Cadres logiques et plans MEAL par projet ;
- Fiches de collecte de données (quantitatives et qualitatives) ;
- Enquêtes de base (baseline), de mi-parcours et finales ;
- Tableaux de bord de suivi GENRES ;
- Rapports trimestriels, semestriels et annuels.

XII.3. MÉCANISMES D'APPRENTISSAGE ET DE CAPITALISATION

L'apprentissage constitue un levier stratégique du Plan GENRE 2026–2028. Le dispositif MEAL est conçu pour produire des connaissances utiles à l'amélioration continue des interventions.

Les mécanismes d'apprentissage incluent :

- Revues périodiques de performance (trimestrielles et annuelles) associant l'équipe, les partenaires et les représentants communautaires ;
- Ateliers de capitalisation pour analyser les bonnes pratiques, les défis et les leçons apprises, notamment sur les approches GENREES, la prévention des conflits et la résilience climatique ;
- Documentation et diffusion de notes d'apprentissage, études de cas, récits de changement significatif (Most Significant Change – MSC) ;
- Adaptation stratégique : ajustement des orientations et des méthodes en fonction des enseignements tirés et de l'évolution du contexte.

XII.4. RECEVABILITÉ ENVERS LES COMMUNAUTÉS ET PARTIES PRENANTES

YOUTH AWAKE accorde une importance particulière à la redevabilité descendante, en veillant à ce que les communautés bénéficiaires soient informées, consultées et impliquées dans le suivi des actions.

Les mécanismes de redevabilité comprennent :

- Mécanismes de feedback communautaire accessibles et inclusifs (boîtes à suggestions, points focaux communautaires, numéros de contact, plateformes numériques lorsque possible) ;

- Mécanismes de gestion des plaintes sensibles au genre, confidentiels et sécurisés, en particulier pour les cas de VBG et de conflits communautaires ;
- Restitutions communautaires régulières des résultats et des avancées des projets ;
- Transparence sur les objectifs, les activités, les résultats et l'utilisation des ressources.

Ces mécanismes visent à renforcer la confiance, la participation citoyenne et l'appropriation locale du Plan stratégique.

XII.5. ORGANISATION ET RESPONSABILITÉS DU DISPOSITIF MEAL

Le dispositif MEAL est coordonné par une fonction dédiée au sein de YOUTH AWAKE, en lien étroit avec l'ensemble de l'équipe projet et les partenaires.

- Le/la Responsable Suivi-Évaluation assure la coordination technique du dispositif, la qualité des données et la production des rapports.
- Les chargé·e·s de projet et animateurs communautaires contribuent à la collecte des données et à l'analyse participative.
- Les partenaires institutionnels et communautaires sont associés aux processus de suivi, d'évaluation et de restitution.
- Des évaluations externes (mi-parcours et finale) peuvent être mobilisées afin de garantir l'objectivité, la crédibilité et l'apprentissage stratégique.

XII.6. CONTRIBUTION DU MEAL À LA DURABILITÉ ET À L'IMPACT

Le dispositif MEAL du Plan Stratégique GENRE 2026–2028 contribue directement à :

- L'amélioration continue de la qualité des interventions ;
- La démonstration de l'impact réel des actions sur l'égalité de genre, la paix et la résilience communautaire ;
- La redevabilité envers les bénéficiaires, les autorités et les partenaires techniques et financiers ;
- Le positionnement de YOUTH AWAKE comme une organisation apprenante, crédible et orientée vers des résultats durables.

XIII. ANALYSE DES RISQUES ET MESURES D'ATTÉNUATION

La mise en œuvre du Plan Stratégique GENRE 2026–2028 de YOUTH AWAKE s'inscrit dans des contextes territoriaux complexes, marqués par des vulnérabilités sécuritaires, climatiques, institutionnelles et socioculturelles. L'analyse des risques vise à anticiper les facteurs susceptibles d'entraver l'atteinte des résultats, tout en identifiant des mesures d'atténuation adaptées afin de garantir l'efficacité, la sécurité et la durabilité des interventions.

Cette analyse est fondée sur :

- Le diagnostic participatif réalisé dans les zones d'intervention ;
- L'analyse genre et la sensibilité aux conflits ;
- L'expérience opérationnelle de YOUTH AWAKE sur le terrain ;

- Les enseignements issus des cadres nationaux et régionaux.

Catégorie de risque	Description du risque	Probabilité	Impact	Mesures d'atténuation prévues
Sécuritaire	Dégradation du contexte sécuritaire dans certaines zones (extrémisme violent, criminalité transnationale, conflits communautaires) pouvant limiter l'accès aux communautés	Élevée	Élevé	<ul style="list-style-type: none"> • Approche sensible au conflit et Do No Harm • Coordination avec autorités locales et leaders communautaires • Adaptation flexible des activités (zones, formats, calendrier) • Renforcement des mécanismes communautaires d'alerte précoce
Social & communautaire	Résistance communautaire face aux actions GENREES (leadership féminin, VBG, normes sociales)	Moyenne	Élevé	<ul style="list-style-type: none"> • Sensibilisation progressive et inclusive • Implication des leaders traditionnels, religieux et communautaires • Promotion des masculinités positives • Utilisation de l'art, du sport et des approches culturelles
Genre & protection	Risque de stigmatisation ou de représailles contre les femmes et filles participant aux actions GENREES	Moyenne	Élevé	<ul style="list-style-type: none"> • Analyse genre et protection préalable • Confidentialité et principes de protection • Mécanismes de référencement VBG sécurisés • Implication des hommes et familles comme alliés

Institutionnel	Faible engagement ou changement de priorités des autorités locales	Faible à moyenne	Moyen	<ul style="list-style-type: none"> • Alignement sur PDC, PAL et politiques nationales • Formalisation des partenariats (protocoles, conventions) • Renforcement des capacités des communes • Dialogue institutionnel continu
Financier	Dépendance aux financements externes et risques de retard de décaissement	Moyenne	Élevé	<ul style="list-style-type: none"> • Diversification des sources de financement • Développement d'AGR durables • Planification financière prudente • Partenariats multi-bailleurs
Organisationnel	Capacités internes insuffisantes face à l'ampleur du Plan	Moyenne	Moyen	<ul style="list-style-type: none"> • Renforcement continu des capacités de l'équipe • Recrutement ciblé et appui technique externe • Digitalisation des outils de gestion et MEAL
Climatique & environnemental	Chocs climatiques (sécheresses, inondations, dégradation des écosystèmes) perturbant les activités	Élevée	Élevé	<ul style="list-style-type: none"> • Intégration de l'adaptation climatique • Flexibilité des activités terrain • Promotion des solutions fondées sur la nature • Systèmes d'alerte précoce communautaires
Économique	Pauvreté persistante limitant la participation durable des bénéficiaires	Élevée	Moyen	<ul style="list-style-type: none"> • Appui aux AGR GENREES et à l'entrepreneuriat vert • Mécanismes financiers inclusifs • Lien entre résilience économique et paix

Données & suivi	Insuffisance de données fiables, désagrégées par sexe et âge	Moyenne	Moyen	<ul style="list-style-type: none"> • Renforcement du dispositif MEAL GENRE • Collecte participative de données locales • Formation des acteurs communautaires au suivi
Durabilité	Faible appropriation locale après la fin des projets	Faible à moyenne	Élevé	<ul style="list-style-type: none"> • Appropriation communautaire dès la conception • Ancrage dans les structures locales existantes • Formation de formateurs et transfert de compétences

XIV. STRATÉGIE DE DURABILITÉ ET DE MISE À L'ÉCHELLE

La durabilité et la mise à l'échelle constituent des principes directeurs du Plan Stratégique GENRE 2026–2028 de YOUTH AWAKE. Dès la conception, les interventions sont pensées pour produire des changements durables, reproductibles et appropriés par les communautés et les institutions locales, au-delà de la durée des projets et des financements.

XIV.1. Approche de durabilité

a. Appropriation communautaire et institutionnelle

La durabilité des actions repose avant tout sur une forte appropriation locale. YOUTH AWAKE privilégie :

- L'implication active des communautés, en particulier des femmes et des jeunes, à toutes les étapes (diagnostic, mise en œuvre, suivi) ;
- Le renforcement des structures locales existantes (CVD, CCD, COFOV, comités de paix, comités écologiques, Bureaux du Citoyen) plutôt que la création de dispositifs parallèles ;
- L'ancrage des actions dans les Plans de Développement Communaux (PDC) et les Plans d'Action Locaux (PAL) afin d'assurer leur continuité institutionnelle.

b. Renforcement durable des capacités

Le Plan met l'accent sur le développement de compétences locales durables :

- Formation de formateurs communautaires, médiatrices de paix, leaders féminins et juvéniles ;
- Transfert de compétences techniques (gouvernance locale, gestion des conflits, adaptation climatique, AGR durables, suivi citoyen) ;
- Accompagnement des communes et acteurs locaux vers une autonomie progressive dans la mise en œuvre et le suivi des actions.

c. Durabilité économique et financière

La durabilité économique est intégrée à travers :

- Le développement d'activités génératrices de revenus (AGR) durables et climato-résilientes, notamment pour les femmes et les jeunes ;
- La structuration de coopératives et de chaînes de valeur locales (agriculture, environnement, économie verte et bleue) ;
- La promotion de mécanismes financiers inclusifs (épargne communautaire, accès au microcrédit, partenariats avec institutions financières locales) ;
- La diversification des sources de financement de YOUTH AWAKE (bailleurs, partenariats publics-privés, financements innovants).

d. Intégration des politiques publiques

Les interventions sont alignées sur les cadres nationaux (genre, décentralisation, climat, VBG, jeunesse, biodiversité), ce qui facilite :

- Leur reprise par les collectivités territoriales et les services déconcentrés de l'État ;
- Leur intégration dans les politiques locales et sectorielles ;

- leur pérennisation à travers les budgets communaux et les programmes publics.

XIV.2. Stratégie de mise à l'échelle

a. Capitalisation et diffusion des bonnes pratiques

YOUTH AWAKE mettra en place un dispositif structuré de capitalisation afin de :

- documenter les bonnes pratiques, innovations GENREES et leçons apprises ;
- produire des outils méthodologiques (guides, manuels, modules de formation) en français et en langues locales ;
- diffuser les résultats auprès des communes, des OSC, des décideurs et des partenaires techniques et financiers.

b. Réplicabilité territoriale

Les modèles développés (clubs de femmes médiatrices, Bureaux du Citoyen renforcés, mécanismes d'alerte précoce, initiatives agroécologiques et climato-résilientes, approches art-sport-paix) sont conçus comme des modèles reproductibles, adaptables à d'autres communes et régions du Togo, voire à des contextes transfrontaliers.

c. Partenariats stratégiques et plaidoyer

La mise à l'échelle s'appuiera sur :

- Des partenariats avec les ministères sectoriels, les associations de communes et les réseaux nationaux ;
- La collaboration avec des ONG nationales et internationales pour l'extension géographique des actions ;
- Des actions de plaidoyer basées sur les résultats probants du Plan, afin d'influencer les politiques publiques et mobiliser des financements à plus grande échelle.

d. Innovation et apprentissage continu

Le Plan favorise l'innovation sociale, organisationnelle et numérique :

- Expérimentation de solutions locales innovantes (art, sport, numérique, entrepreneuriat vert) ;
- Ajustement des modèles sur la base des données issues du dispositif MEAL ;
- Apprentissage continu permettant d'améliorer et d'adapter les interventions avant leur extension.

e. Vision à long terme

À l'horizon 2028 et au-delà, YOUTH AWAKE ambitionne :

- De consolider des communautés autonomes, résilientes et inclusives ;
- De positionner les femmes et les jeunes comme acteurs durables de paix, de gouvernance et de développement ;
- De faire du Plan Stratégique GENRE un référentiel national et local en matière d'intégration du genre, de paix, de résilience climatique et de gouvernance inclusive.

La stratégie de durabilité et de mise à l'échelle garantit ainsi que les investissements réalisés dans le cadre du Plan Stratégique GENRE 2026–2028 produisent des impacts

durables, mesurables et extensibles, contribuant à un développement pacifique, équitable et résilient au Togo.

CADRE LOGIQUE GLOBAL – PLAN STRATÉGIQUE GENRE 2026–2028

Niveau logique	Pilier / Logique d'intervention	Objectif / Résultat attendu	Indicateurs GENRES	Cibles 2026	Cibles 2027	Cibles 2028	Sources de vérification	Hypothèses & risques clés
IMPACT GLOBAL	Tous piliers	Communautés togolaises pacifiques, inclusives, résilientes et équitables, avec un leadership accru des femmes et des jeunes	<ul style="list-style-type: none"> • % femmes & jeunes dans instances locales • ↓ conflits communautaires & VBG • ↑ résilience climatique locale 	Baseline établie +10 % participation	+20 % participation ↓ conflits ≥15 %	+30 % participation ↓ conflits ≥30 %	Enquêtes MEAL Rapports communaux Données INSEED / MICS	<ul style="list-style-type: none"> • Stabilité institutionnelle maintenue • Acceptation communautaire • Financements mobilisés
OUTCOME	Pilier 1 – Paix, Cohésion sociale & PEV	Les conflits fonciers, communautaires et liés aux ressources naturelles sont prévenus et gérés pacifiquement de manière GENREE	<ul style="list-style-type: none"> • % conflits gérés par médiation • % femmes/jeunes médiateurs 	<ul style="list-style-type: none"> ≥40 % conflits gérés ≥50 % femmes/jeunes 	<ul style="list-style-type: none"> ≥60 % conflits gérés ≥60 % femmes/jeunes 	<ul style="list-style-type: none"> ≥75 % conflits gérés ≥65 % femmes/jeunes 	Registres CVD/CCD Rapports de médiation	<ul style="list-style-type: none"> • Absence d'escalade sécuritaire majeure • Collaboration autorités-communautés
OUTPUTS	Pilier 1 – OS1 à OS5	Capacités communautaires, leadership féminin & juvénile, alerte précoce et gouvernance pacifique des ressources renforcés	<ul style="list-style-type: none"> • % structures inclusives • Incidents violents signalés 	16 communes structurées	Extension territoriale ↓ incidents ≥15 %	Mécanismes pérennisés ↓ incidents ≥30 %	Rapports projets PV communautaires	<ul style="list-style-type: none"> • Pression foncière gérable • Engagement communautaire
OUTCOME	Pilier 2 – Environnement, Climat & Résilience	Résilience climatique, écologique, sanitaire et économique renforcée, surtout pour femmes et jeunes	<ul style="list-style-type: none"> • Hectares restaurés • % femmes AGR • Revenus ménages ↑ 	<ul style="list-style-type: none"> 150 ha restaurés ≥ 40 % femmes AGR 	<ul style="list-style-type: none"> 90 ha restaurés ≥50 % femmes AGR 	<ul style="list-style-type: none"> ≥68 ha restaurés ≥55 % femmes AGR 	Rapports environnement Données AGR Bulletins météo	<ul style="list-style-type: none"> • Conditions climatiques gérables • Accès aux intrants & marchés

OUTPUTS	Pilier 2 – OS1 à OS5	Adaptation climatique inclusive, restauration écosystèmes (forêts, mangroves, AMP, ZCC), santé environnementale et AGR GENREES	<ul style="list-style-type: none"> • ASC & brigadiers formés • Systèmes d'alerte actifs 	100 ASC 150 brigadiers	Bulletins agro-météo opérationnels	Dispositifs institutionnalisés	Registres ASC Rapports techniques	<ul style="list-style-type: none"> • Adhésion communautaire • Soutien technique continu
OUTCOME	Pilier 3 – Gouvernance locale & Citoyenneté active	Gouvernance locale plus inclusive, transparente et redevable avec participation accrue des femmes et des jeunes	<ul style="list-style-type: none"> • Utilisation BDC • Plaintes citoyennes traitées 	BDC fonctionnels Base-line établie	+20 % femmes / jeunes usagers	+35 % femmes / jeunes usagers	Rapports BDC Registres plaintes	<ul style="list-style-type: none"> • Volonté politique locale • Sécurité des acteurs
OUTPUTS	Pilier 3 – OS1 à OS4	Bureaux du Citoyen renforcés, veille citoyenne, leadership féminin local consolidé	<ul style="list-style-type: none"> • Femmes leaders locales actives 	Formations initiales	Réseaux féminins opérationnels	Femmes influencent décisions locales	PV communaux Rapports OSC	<ul style="list-style-type: none"> • Continuité institutionnelle
OUTCOME	Pilier 4 – Protection, Genre & VBG	Prévalence des VBG réduite et mécanismes de protection et d'autonomisation renforcés	<ul style="list-style-type: none"> • ↓ cas VBG • Survivantes accompagnées • Normes sociales positives 	Réseaux VBG installés	↓ VBG ≥15 %	↓ VBG ≥30 %	Rapports VBG Études qualitatives	<ul style="list-style-type: none"> • Confidentialité respectée • Acceptation socioculturelle
OUTPUTS	Pilier 4 – OS1 à OS4	Prévention par l'art, référencement fonctionnel, masculinités positives et autonomisation des survivantes	<ul style="list-style-type: none"> • % femmes bénéficiaires 	Dispositifs pilotes	Extension zones couvertes	Modèles reproductibles	Registres sociaux	<ul style="list-style-type: none"> • Accès sécurisé aux services
OUTCOME	Pilier 5 – Éducation, Jeunesse & Innovation sociale	Jeunes citoyens engagés, innovants et économiquement autonomes	<ul style="list-style-type: none"> • Initiatives jeunes créées • Taux d'insertion 	Formations lancées	Startups / AGR actives	Insertion durable ≥40 %	Rapports formation Suivi bénéficiaires	<ul style="list-style-type: none"> • Opportunités économiques réelles

OUTPUTS	Pilier 5 – OS1 à OS3	Éducation civique & numérique, entrepreneuriat vert, insertion inclusive	<ul style="list-style-type: none"> • % jeunes femmes bénéficiaires 	≥45 %	≥50 %	≥55 %	Données projets	<ul style="list-style-type: none"> • Accès au financement
TRANSVERSAL	MEAL – Durabilité & mise à l'échelle	Suivi-évaluation GENRE, apprentissage, redevabilité et pérennisation assurés	<ul style="list-style-type: none"> • Rapports MEAL produits • Ajustements stratégiques 	MEAL opérationnel	Évaluation mi-parcours	Évaluation finale &	Rapports MEAL	<ul style="list-style-type: none"> • Capacités internes maintenues

XV. PLAN DE TRAVAIL ET BUDGET ANNUEL (PTBA)

Les Plans de Travail et Budgets Annuels (PTBA) 2026–2027–2028 constituent l'outil opérationnel de mise en œuvre du Plan Stratégique GENRE 2026–2028 de YOUTH AWAKE. Ils traduisent les orientations stratégiques, les piliers d'intervention et les objectifs du Plan en actions concrètes, planifiées, budgétisées et mesurables, à déployer sur une période de trois ans.

Élaborés selon une approche de gestion axée sur les résultats, les PTBA sont pleinement alignés sur le cadre logique global du Plan stratégique et intègrent de manière transversale les principes d'égalité de genre, de Do No Harm, de sensibilité aux conflits, de résilience climatique, de droits humains et de redevabilité envers les communautés. La budgétisation est conçue de façon sensible au genre, avec une estimation explicite des ressources GENREES par pilier et par action.

Chaque PTBA annuel suit une logique de progression stratégique :

- 2026 marque la phase de mise en place et d'ancrage communautaire, axée sur le renforcement des capacités, l'installation des mécanismes clés et le lancement des actions pilotes ;
- 2027 correspond à une phase de consolidation et d'extension, avec l'élargissement territorial des interventions, le renforcement des partenariats et l'approfondissement des résultats ;
- 2028 vise la mise à l'échelle, la durabilité et l'institutionnalisation des acquis, à travers le transfert progressif des mécanismes aux collectivités territoriales, aux communautés et aux structures locales, ainsi que la capitalisation des bonnes pratiques.

Les PTBA couvrent l'ensemble des cinq piliers stratégiques du Plan GENRE :

- (i) Paix, cohésion sociale et prévention de l'extrémisme violent ;
- (ii) Environnement, climat et résilience communautaire
- (iii) Gouvernance locale et citoyenneté active ;
- (iv) Protection, genre et lutte contre les violences basées sur le genre ;
- (v) Éducation, jeunesse et innovation sociale.

La mise en œuvre des PTBA repose sur une approche territorialisée, alignée sur les Plans de Développement Communaux (PDC) et les Plans d'Action Locaux (PAL), et sur des partenariats multi-acteurs impliquant collectivités territoriales, services déconcentrés de l'État, organisations communautaires, société civile, institutions académiques et partenaires techniques et financiers. Un dispositif de suivi-évaluation, apprentissage et redevabilité (MEAL) garantit le pilotage rigoureux, l'adaptation continue et la transparence des interventions.

À travers ces PTBA, YOUTH AWAKE affirme sa volonté de passer d'actions ponctuelles à une intervention stratégique structurée, orientée vers des résultats durables, mesurables et transformateurs, contribuant à la paix, à l'égalité de genre, à la résilience climatique, à la gouvernance inclusive et à l'autonomisation des femmes et des jeunes au Togo.

TABLEAU – BUDGET TRIENNAL PAR ACTION

Pilier	OS	Action (niveau activité)	Budget 2026 (FCFA)	Budget 2027 (FCFA)	Budget 2028 (FCFA)	Budget total (FCFA)	% GENRE	Budget GENRE (FCFA)
P1	OS1	Formations GENREES en médiation, prévention des conflits (CVD/CCD)	70 000 000	75 000 000	80 000 000	225 000 000	50 %	112 500 000
	OS1	Clubs de femmes médiatrices & paix communautaire	45 000 000	50 000 000	55 000 000	150 000 000	65 %	97 500 000
	OS2	Programmes sport & art pour la paix (tournois, théâtre, cultures locales)	55 000 000	60 000 000	65 000 000	180 000 000	45 %	81 000 000
	OS3	Mécanismes communautaires inclusifs d'alerte précoce	40 000 000	45 000 000	50 000 000	135 000 000	40 %	54 000 000
	OS4	Prévention et médiation des conflits fonciers (livret foncier, COFOV)	35 000 000	40 000 000	50 000 000	125 000 000	45 %	56 250 000
P2	OS1	Bulletins agro-météo & systèmes d'alerte climatique communautaires	55 000 000	60 000 000	65 000 000	180 000 000	35 %	63 000 000
	OS1	Formation de 30 ASC & 60 brigadiers climat-santé	50 000 000	55 000 000	60 000 000	165 000 000	45 %	74 250 000
	OS2	Restauration des écosystèmes (mangroves, îlots de fraîcheur – 15 ha)	90 000 000	100 000 000	110 000 000	300 000 000	40 %	120 000 000
	OS3	Coopératives agricoles féminines & AGR agroécologiques	70 000 000	80 000 000	90 000 000	240 000 000	60 %	144 000 000
	OS4	Aires marines protégées, ZCC & pêche durable (BlueGreen Corridors)	65 000 000	70 000 000	80 000 000	215 000 000	35 %	75 250 000

P3	OS1	Réhabilitation et équipement des Bureaux du Citoyen	60 000 000	65 000 000	70 000 000	195 000 000	35 %	68 250 000
	OS2	Prévention des crimes transnationaux et flux illicites	45 000 000	50 000 000	55 000 000	150 000 000	30 %	45 000 000
	OS3	Transparence, redevabilité & budgets participatifs	35 000 000	40 000 000	45 000 000	120 000 000	35 %	42 000 000
	OS4	Leadership féminin dans la gouvernance locale	30 000 000	30 000 000	30 000 000	90 000 000	60 %	54 000 000
P4	OS1	Prévention des VBG par l'art, médias et cultures locales	55 000 000	60 000 000	65 000 000	180 000 000	75 %	135 000 000
	OS2	Référencement et prise en charge intégrée des survivantes	50 000 000	55 000 000	60 000 000	165 000 000	80 %	132 000 000
	OS3	Promotion des masculinités positives	35 000 000	40 000 000	45 000 000	120 000 000	60 %	72 000 000
	OS4	Autonomisation économique des femmes et filles survivantes	50 000 000	55 000 000	60 000 000	165 000 000	85 %	140 250 000
P5	OS1	Éducation civique & numérique responsable	45 000 000	50 000 000	55 000 000	150 000 000	45 %	67 500 000
	OS2	Entrepreneuriat vert & numérique des jeunes	50 000 000	55 000 000	60 000 000	165 000 000	50 %	82 500 000
	OS3	Insertion socioprofessionnelle inclusive	35 685 000	37 253 500	39 478 850	112 417 350	55 %	61 829 542
		TOTAL GÉNÉRAL	1 065 685 000	1 172 253 500	1 289 478 850	3 527 417 350	≈47 %	1 655 708 675

PTBA 2026 – BUDGET GENRE PAR ACTION

Niveau	Pilier / Logique d'intervention	Action prévue (2026)	Budget total (FCFA)	% GENRE estimé	Budget GENRE (FCFA)
P1	Paix, Cohésion sociale & PEV	Formations communautaires GENREES en prévention des conflits & médiation	48 000 000	65 %	31 200 000
		Mise en place de clubs de femmes médiatrices de paix (sport, art, culture)	42 000 000	75 %	31 500 000
		Activités sportives et artistiques pour la paix (tournois, théâtre, festivals)	36 000 000	55 %	19 800 000
		Prévention et gestion des conflits fonciers (livret foncier, COFOV)	55 000 000	50 %	27 500 000
		Mécanismes communautaires d'alerte précoce (conflits & criminalité)	45 421 250	55 %	24 982 750
Sous-total P1			266 421 250	60 %	159 852 750
P2	Environnement, Climat & Résilience	Adaptation climatique & agroécologie GENREE	62 000 000	60 %	37 200 000
		Coopératives agricoles féminines & AGR agricoles	54 000 000	70 %	37 800 000
		Santé environnementale (30 ASC + 60 brigadiers climat-santé)	48 000 000	55 %	26 400 000
		Bulletin agro-météo & systèmes d'alerte précoce innovants	32 500 000	45 %	14 625 000
		Aires marines protégées & zones communautaires protégées	64 000 000	50 %	32 000 000
		Restauration mangroves, forêts & îlots de fraîcheur	59 210 500	60 %	35 406 300
Sous-total P2			319 710 500	58 %	185 432 090
P3	Gouvernance locale & Citoyenneté	Réhabilitation et animation des Bureaux du Citoyen	46 000 000	55 %	25 300 000
		Veille citoyenne & prévention crimes transnationaux	39 000 000	45 %	17 550 000
		Budgets participatifs & redevabilité locale	36 500 000	55 %	20 075 000
		Leadership féminin & jeunes en gouvernance locale	38 352 750	65 %	24 994 010

Sous-total P3			159 852 750	55 %	87 919 010
P4	Protection, Genre & VBG	Prévention des VBG par l'art & la culture	52 000 000	80 %	41 600 000
		Référencement et prise en charge des survivantes	48 500 000	85 %	41 225 000
		Promotion des masculinités positives	26 000 000	60 %	15 600 000
		Autonomisation économique des survivantes de VBG	33 352 750	70 %	23 364 560
Sous-total P4			159 852 750	75 %	119 889 560
P5	Éducation, Jeunesse & Innovation	Éducation civique & numérique responsable	38 500 000	50 %	19 250 000
		Entrepreneuriat vert & numérique des jeunes	41 000 000	55 %	22 550 000
		Insertion socioprofessionnelle inclusive	27 068 500	50 %	13 615 620
Sous-total P5			106 568 500	52 %	55 415 620
TRANSV.	Coordination, MEAL & Fonc- tionnement	Coordination générale & gestion financière	21 500 000	40 %	8 600 000
		Suivi-évaluation GENRE & apprentissage	17 000 000	60 %	10 200 000
		Redevabilité, communication & audit	14 779 250	55 %	7 839 625
Sous-total Transversal			53 279 250	50 %	26 639 625
TOTAL GÉNÉRAL			1 065 685 000	63 %	635 148 655

PTBA 2027 – BUDGET GENRE PAR ACTION

Niveau	Pilier / Logique d'intervention	Action prévue (2027)	Budget total (FCFA)	% GENRE estimé	Budget GENRE (FCFA)
P1	Paix, Cohésion sociale & PEV	Formations communautaires GENREES (médiation, conflits fonciers, éleveurs-agriculteurs)	54 000 000	65 %	35 100 000
		Extension des clubs de femmes médiatrices (sport, art, culture)	48 000 000	75 %	36 000 000
		Programmes sport & art pour la paix (intercommunaux)	42 000 000	55 %	23 100 000
		Gestion foncière & COFOV (livret foncier, médiation)	62 000 000	50 %	31 000 000
		Systèmes communautaires d'alerte précoce & veille citoyenne	49 000 000	55 %	26 950 000
Sous-total P1			255 000 000	60 %	152 150 000
P2	Environnement, Climat & Résilience	Adaptation climatique & agroécologie GENREE (mise à l'échelle)	72 000 000	60 %	43 200 000
		Coopératives agricoles féminines & AGR climato-résilientes	66 000 000	70 %	46 200 000
		Santé environnementale (ASC + brigadiers climat-santé)	58 000 000	55 %	31 900 000
		Bulletin agro-météo & innovations d'alerte précoce	38 000 000	45 %	17 100 000
		Aires protégées, ZCC & conservation espèces menacées	74 000 000	50 %	37 000 000
		Restauration mangroves, forêts, îlots de fraîcheur	70 000 000	60 %	42 000 000
Sous-total P2			378 000 000	58 %	217 400 000

P3	Gouvernance locale & Citoyenneté	Bureaux du Citoyen (fonctionnalité, digitalisation)	54 000 000	55 %	29 700 000
		Lutte communautaire contre les crimes transnationaux	46 000 000	45 %	20 700 000
		Budgets participatifs & redevabilité locale	42 000 000	55 %	23 100 000
		Leadership féminin & jeunes (communes cibles étendues)	43 000 000	65 %	27 950 000
Sous-total P3			185 000 000	55 %	101 450 000
P4	Protection, Genre & VBG	Prévention VBG par l'art & la culture (échelle nationale)	62 000 000	80 %	49 600 000
		Référencement & prise en charge intégrée des survivantes	58 000 000	85 %	49 300 000
		Masculinités positives & engagement communautaire	32 000 000	60 %	19 200 000
		Autonomisation économique des survivantes VBG	38 000 000	70 %	26 600 000
Sous-total P4			190 000 000	75 %	144 700 000
P5	Éducation, Jeunesse & Innovation	Éducation civique & numérique responsable	46 000 000	50 %	23 000 000
		Entrepreneuriat vert & numérique des jeunes	50 000 000	55 %	27 500 000
		Insertion socioprofessionnelle inclusive	33 253 500	50 %	16 626 750
Sous-total P5			129 253 500	52 %	67 126 750
TRANSV.	Coordination, MEAL & Fonctionnement	Coordination stratégique & gestion financière	23 000 000	40 %	9 200 000
		Suivi-évaluation GENRE, apprentissage & capitalisation	19 000 000	60 %	11 400 000
		Redevabilité, communication, audit	12 000 000	55 %	6 600 000
Sous-total Transversal			54 000 000	50 %	27 200 000
TOTAL GÉNÉRAL			1 172 253 500	63 %	709 ,026 ,750

PTBA 2028 – BUDGET GENRE DÉTAILLÉ PAR ACTION (UN SEUL TABLEAU)

Niveau	Pilier / Logique d'intervention	Action prévue (2028)	Budget total (FCFA)	% GENRE estimé	Budget GENRE (FCFA)
P1	Paix, Cohésion sociale & PEV	Consolidation des mécanismes communautaires de prévention des conflits (foncier, RN, éleveurs-agriculteurs)	58 000 000	60 %	34 800 000
		Institutionnalisation des clubs de femmes médiatrices (sport, art, culture)	52 000 000	75 %	39 000 000
		Programmes culturels & sportifs pour la paix (mise à l'échelle nationale)	46 000 000	55 %	25 300 000
		Gouvernance foncière locale & COFOV (pérennisation)	68 000 000	50 %	34 000 000
		Systèmes d'alerte précoce intégrés communes-communautés	51 000 000	55 %	28 050 000
Sous-total P1			275 000 000	61 %	161 150 000
P2	Environnement, Climat & Résilience	Adaptation climatique inclusive (institutionnalisation PAL/PDC)	78 000 000	60 %	46 800 000
		Coopératives agricoles féminines & AGR agroécologiques (mise à l'échelle)	72 000 000	70 %	50 400 000
		Santé environnementale & climat (ASC + brigadiers – extension)	64 000 000	55 %	35 200 000
		Systèmes agro-météo communautaires & alerte précoce	42 000 000	45 %	18 900 000
		Aires communautaires protégées, AMP & ZCC (pérennisation)	82 000 000	50 %	41 000 000
		Restauration écosystèmes (mangroves, forêts, îlots de fraîcheur)	75 000 000	60 %	45 000 000
Sous-total P2			413 000 000	58 %	237 300 000

P3	Gouvernance locale & Citoyenneté	Pérennisation et transfert des Bureaux du Citoyen aux communes	58 000 000	55 %	31 900 000
		Veille citoyenne & lutte contre les crimes transnationaux (zones frontalières)	50 000 000	45 %	22 500 000
		Dispositifs durables de transparence & redevabilité locale	46 000 000	55 %	25 300 000
		Leadership féminin et jeunes dans la gouvernance locale (institutionnalisation)	46 000 000	65 %	29 900 000
Sous-total P3			200 000 000	55 %	109 600 000
P4	Protection, Genre & VBG	Prévention VBG par l'art (ancrage communautaire durable)	66 000 000	80 %	52 800 000
		Services intégrés survivantes VBG (réseaux communaux pérennes)	62 000 000	85 %	52 700 000
		Masculinités positives & normes sociales durables	36 000 000	60 %	21 600 000
		Autonomisation économique durable des survivantes	41 000 000	70 %	28 700 000
Sous-total P4			205 000 000	76 %	155 800 000
P5	Éducation, Jeunesse & Innovation	Éducation civique & numérique (institutionnalisation scolaire & communale)	50 000 000	50 %	25 000 000
		Entrepreneuriat vert & numérique des jeunes (scaling)	54 000 000	55 %	29 700 000
		Insertion socioprofessionnelle inclusive (partenariats durables)	35 478 850	50 %	17 739 425
Sous-total P5			139 478 850	52 %	72 439 425
TRANSV.	Coordination, MEAL & Durabilité	Coordination stratégique & gestion financière	24 000 000	40 %	9 600 000
		Suivi-évaluation GENRE, apprentissage & capitalisation finale	21 000 000	60 %	12 600 000
		Redevabilité, communication, audit & clôture stratégique	11 000 000	55 %	6 050 000
Sous-total Transversal			56 000 000	50 %	28 250 000
TOTAL GÉNÉRAL			1 289 478 850	64 %	764 539 425

XVI. CONCLUSION

Le Plan Stratégique GENRE 2026–2028 de YOUTH AWAKE constitue une feuille de route intégrée, réaliste et ambitieuse, conçue pour répondre de manière structurelle aux défis majeurs auxquels font face les communautés togolaises en matière de paix et de sécurité, de gouvernance locale inclusive, de résilience climatique, de protection des droits humains, d'égalité de genre et d'autonomisation des femmes et des jeunes.

Fondé sur une analyse approfondie du contexte national et local, des données statistiques, une analyse genre rigoureuse et un diagnostic participatif, ce Plan traduit une vision claire : celle de communautés pacifiques, inclusives, résilientes et équitables, où les femmes et les jeunes sont reconnus comme des acteurs centraux de la gouvernance, de la prévention des conflits et du développement durable. Les cinq piliers stratégiques définis apportent des réponses complémentaires et cohérentes aux causes structurelles des vulnérabilités identifiées.

La déclinaison opérationnelle du Plan à travers les Plans de Travail et Budgets Annuels (PTBA) 2026–2027–2028 garantit la faisabilité, la cohérence et la crédibilité de cette vision. Les budgets annuels s'élèvent à 1 065 685 000 F CFA en 2026, 1 172 253 500 F CFA en 2027 et 1 289 478 850 F CFA en 2028, soit un budget global triennal de 3 527 417 350 F CFA. Cette progression budgétaire reflète une montée en puissance maîtrisée des interventions, articulée autour des phases de mise en place, de consolidation et de mise à l'échelle. La budgétisation sensible au genre, intégrée à chaque pilier et à chaque action, permet de mesurer de manière concrète l'investissement consacré à la réduction des inégalités, à la prévention des violences basées sur le genre et à l'autonomisation durable des femmes et des jeunes.

Aligné sur les politiques publiques nationales, les cadres institutionnels et juridiques du Togo, ainsi que sur les engagements internationaux tels que l'Agenda 2030, les Objectifs de Développement Durable, les Résolutions 1325 et 2250 du Conseil de Sécurité des Nations Unies et le Cadre mondial pour la biodiversité Kunming-Montréal, ce Plan renforce la cohérence, la légitimité et la valeur ajoutée de l'action de YOUTH AWAKE. Les approches transversales adoptées (genre transformatif, Do No Harm, droits humains, participation communautaire, sensibilité aux conflits et au climat) constituent des garanties fortes d'impact durable et de responsabilité.

La mise en œuvre du Plan Stratégique GENRE 2026–2028 reposera sur des partenariats multi-acteurs solides, un dispositif rigoureux de suivi-évaluation, apprentissage et redevabilité (MEAL), ainsi qu'une stratégie de durabilité et de mise à l'échelle favorisant l'appropriation locale et l'institutionnalisation des mécanismes au niveau communal et communautaire.

À l'horizon 2028, YOUTH AWAKE ambitionne de démontrer, à travers des résultats mesurables et documentés, que l'investissement stratégique et GENRE dans la paix, la gouvernance locale, la résilience climatique, la protection et la jeunesse constitue un levier puissant de transformation sociale et de développement durable. À travers ce Plan et son budget triennal, YOUTH AWAKE réaffirme son engagement à travailler aux côtés des communautés, des collectivités territoriales, de l'État et des partenaires techniques et financiers, pour contribuer à bâtir un Togo plus pacifique, inclusif, résilient et équitable.

Nossilic ienicipiorum tum proximp opotabe stanterum it. Graes probuli st in viviverei inam. Astanterit, es mo audem, que clatod contilibus co crum ex sent, quonsul hos, C. Valabis locturbi imusultorum cussentil hala voc, pereorus; nem hos bon Ita quon aurni- mu sceroritu maioruntica vit.

Is aperent? Palici senatat usquam nostrei sterit ertius ceme moripsendam ores! Sente extractuam ponsuntre quid redo, que consul commo ia? Vatimor estratr averis. Fue non- tilicies hil talicer untraediis, quasto vir hocul tandam avo, fue hum perfec mod inatquis porem deaturbit.

Nem intenteme publiceriam oc moerit? Qua ina, Catum ato cae con Etrum opubliu squamquod strum hocuper immordius cepse, et, tum, per libus et? Hum mendictorum, C. Loctum num, mo es converae nordiurbis habusqui iam nos deror licitiam fuius, nos aucio, idium occhil hostrud ernique nost auconostrum poenatam nequemque et ves abem perei inarbesce nosterum et L. Serfecr ibefent emoendam, ut pullerehena, des et inequam ture nonfeciam pre tebus.

Nosum hebemur, nos sin tus, tam fortum ingulare num inuliissum ad ponsum is vi- gnostreo, quast quam. Tiaes conditu dachuidem acreste resicesse caed cus con diis ficaelabutem nius, furnum porei prato vehentericae ta ocaestilien pere in nost ocup- plin si periusupes veressentio es actorudente, se publi igit ad Catraricae dicitri inverip tissess ulliissante omnemors dicaper ensusat inam dierurn imorunc facturn ihicultume iam. Nostrit? Escri iam detis Ad mac trium, nenam mentervignam aucon intem vivigno nvocorum nu vium med re, Catrum hor hos ceri ius horatrum simus re audam vidium nondiu que con iam, consupec re, quit, testiontes conlos hus confernum maciensules ca ressit pra vit. Scie interic epora, cave, comnisulici te, nox mandit; horum estanterei teriost ristiquo crit vit, me criam que intilicatum dit.

Ifent foruntrid mantemque con sa L. Udet am depondit; es portus publis licaestium oc- tuium moludes tripse adhum ta vis.

Sa me iam in tant. Upioratum vivit, inaris o ips, Ti. Effreorum obulica tudentum Romni- qua consigilla vigit fac omniam iaedeat oruser perum que patu voc ta nequitam mei iam tisque me nem quam iam iam sigilica; es! Iquamdium mo us publiis. Upio et intrum huit nostrae dienam auctur adeatume ma, Pala ductam, constra convo, terest patus. Macrio menatus hoctorio vast inatiae esimurat, pl. Martalicastia L. Anducto vitum din ad sent ad cum horunterum fer iae iam, nem patque in aute quodiem, ser iam, nocrita nonsi patquidem hilies confecrictus consit, confece conum sulvis etiam, cus? Nam ho- cus; niame mac mente, conique inat, ocum P. Mulicau demquam ilicas pat C. Si ficam vicae mo macit, tilin vitrescis se ad ca cris cus, mo curs nostret interem fuis bonsim nox se nes concusqua res consum contium tus, compro Catemque ac tem licerritus conum actus cri te caperni urnit? Quonsulla des iam publica; ilis potilinatus, senia rei publis iam adem abus, Catin tementra viridepotem apere cotiqui iae ductuid cauconf eniciissent. Ximisquam omnicaet, nonover viviliae etortuis pra, que tam sa orae ex sa notabere men- dit quam que fuis, cla consimus consita nunceriocci pora cri, mo vitimih iliusa cora, faci pret orit immove, se, verum imus bonis? Asdam. Senducesid acerensim Romaio, quid iam octua at, que contia in tantil consulviri, Ti. Ad saterioc, cone dies consi comnon tast? Opiost ius publicatius vehebat ilicere murniam conis, que cae culesentese consulabem omnihilius actudeo publiena, pesil terei caestorsum esus consultus, quo menam, quam auciam ium egeres re et dicavercena, consus im ia mur. Ubis opos ni conlocae escreis adductum atem iam sum ute pes! Scipie ne fue conferi senam acenihi caudem o vid silin vidit verbestrum nihil hae prtina deorive narimpo ponsis? Nium noximih intiam merfi- ca menticaet omne aperem teatam sessena, ta er imus hum deesultustem deteri pren- tiuscit, nos fori convero ter utum mediu consumus, co teri cone convere caet? Batemus ina, non vidiure ssenducte nontelabus sul huidicae facrem et que ad inatrem ponsulis at, con tilis hem pon Etrum aucenatus? Ips, tatis ignos esseremus suam no. Catiors upio- rum nos, comnihil consuli butelium ili ponsuncute, quem forus re, Cupiocat,